

Tilinpäätösennuste 2024

Tuloslaskelma

1 000 €	2024				TP 2023	Ero (%)	TPE 2024	TPE24 ero MKS
	Toteuma	MKS	Ero (€)	Ero (%)				
TOIMINTATUOTOT	67 958	63 431	4 527	7,1 %	62 520	8,7 %	68 485	5 055
VALMISTUS OMAAN KÄYTTÖÖN	1 161	1 619	-458	-28,3 %	1 574	-26,2 %	1 356	-263
TOIMINTAKULUT	-169 004	-165 625	-3 379	2,0 %	-167 080	1,2 %	-169 767	-4 141
TOIMINTAKATE	-99 885	-100 576	690	-0,7 %	-102 986	-3,0 %	-99 925	650
VEROTULOT	118 457	116 051	2 405	2,1 %	123 853	-4,4 %	118 457	2 405
KUNNALLISVERO	94 717	91 900	2 817	3,1 %	98 811	-4,1 %	94 717	2 817
KIINTEISTÖVERO	18 863	19 267	-403	-2,1 %	18 600	1,4 %	18 863	-403
YHTEISÖVERO	4 876	4 885	-9	-0,2 %	6 442	-24,3 %	4 876	-9
VALTIONOSUUDET	12 011	12 163	-152	-1,2 %	18 843	-36,3 %	12 011	-152
RAHOITUSTUOTOT JA -KULUT	-6 546	-7 681	1 135	-14,8 %	-5 430	20,6 %	-6 321	1 360
VUOSIKATE	24 036	19 957	4 078	20,4 %	34 280	-29,9 %	24 221	4 264
POISTOT JA ARVONALENTUMISET	-22 691	-24 535	1 843	-7,5 %	-24 456	-7,2 %	-24 348	187
SATUNNAISET TUOTOT JA KULUT	0	0	0		0		0	0
TILIKAUDEN TULOS	1 345	-4 577	5 922	-129,4 %	9 824	-86,3 %	-126	4 451
VARAUSTEN JA RAHASTOJEN MUUTOS	83	0	83		93	-11,2 %	83	83
TILIKAUDEN YLI-/ALIJÄÄMÄ	1 427	-4 577	6 005	-131,2 %	9 917	-85,6 %	-44	4 534

Verotulot

1 000 €	Verotulot yhteensä				Kunnallisverot				Kiinteistöverot				Yhteisöverot			
	2022	2023	2024	Muutos	2022	2023	2024	Muutos	2022	2023	2024	Muutos	2022	2023	2024	Muutos
Tammikuu	23 363	23 339	10 237	-56,1 %	21 689	22 200	9 341	-57,9 %	663	245	261	6,5 %	1 011	894	636	-28,9 %
Helmikuu	44 854	35 778	20 668	-42,2 %	40 583	32 609	18 119	-44,4 %	1 477	843	868	3,0 %	2 795	2 326	1 681	-27,7 %
Maaliskuu	62 180	43 992	28 808	-34,5 %	57 182	40 239	25 829	-35,8 %	1 625	955	952	-0,3 %	3 373	2 798	2 027	-27,5 %
Huhtikuu	80 778	52 236	37 646	-27,9 %	75 164	47 884	34 174	-28,6 %	1 741	1 129	1 085	-3,9 %	3 874	3 223	2 387	-26,0 %
Toukokuu	100 946	60 841	46 589	-23,4 %	94 693	56 012	42 748	-23,7 %	1 805	1 204	1 116	-7,3 %	4 449	3 625	2 725	-24,8 %
Kesäkuu	118 661	68 647	55 055	-19,8 %	111 778	63 400	50 779	-19,9 %	1 885	1 260	1 249	-0,9 %	4 998	3 987	3 027	-24,1 %
Heinäkuu	138 357	81 546	69 029	-15,4 %	126 674	71 186	59 169	-16,9 %	6 076	5 996	6 457	7,7 %	5 607	4 364	3 402	-22,0 %
Elokuu	155 205	87 618	78 277	-10,7 %	140 466	73 998	65 068	-12,1 %	8 552	8 892	9 547	7,4 %	6 187	4 728	3 663	-22,5 %
Syyskuu	172 877	95 398	89 495	-6,2 %	152 355	76 012	70 266	-7,6 %	13 559	14 206	15 290	7,6 %	6 963	5 181	3 939	-24,0 %
Lokakuu	192 736	104 818	99 858	-4,7 %	169 361	82 412	77 552	-5,9 %	15 806	16 835	18 031	7,1 %	7 569	5 572	4 276	-23,3 %
Marraskuu	211 031	113 642	108 287	-4,7 %	185 727	90 148	85 560	-5,1 %	17 190	17 645	18 133	2,8 %	8 113	5 848	4 594	-21,5 %
Joulukuu	230 999	123 853	118 457	-4,4 %	204 424	98 811	94 717	-4,1 %	17 843	18 600	18 863	1,4 %	8 733	6 442	4 876	-24,3 %
MKS	226 539	120 841	116 051	-4,0 %	202 532	96 087	91 900	-4,4 %	16 976	18 885	19 267	2,0 %	7 032	5 869	4 885	-16,8 %
Ennuste (paikkeama)			118 457	-2,0 %			94 717	-1,4 %			18 863	-0,1 %			4 876	-16,9 %

(Veronsaajien palvelun kausitilitykset)

Toimintakate palvelualueittain

1 000 €	2024																			
	Sitovuustasot toimintakatteet		Toteuma		MKS		Ero (€)		Ero (%)		Ed. vuosi		Toteuma		Ero (%)		TPE 2024		TPE24 ero MKS	
Konsernipalvelut	-8 979	-9 820	840	-8,6 %	-11 077	-18,9 %	-9 169	651												
Tarkastuslautakunta	-101	-95	-6	6,7 %	-74	36,0 %	-101	-6												
Tilaomistus	11 817	11 667	150	1,3 %	10 795	9,5 %	11 736	69												
Kaupunkikehitys	-9 624	-10 673	1 049	-9,8 %	-10 770	-10,6 %	-9 343	1 380												
Käyttöomaisuuden nettomyynti	4 773	4 334	439	10,1 %	3 141	52,0 %	4 773	439												
Opetuksen ja kasvatuksen palvelualue	-84 008	-81 645	-2 363	2,9 %	-80 638	4,2 %	-83 884	-2 239												
Kotikuntakorvaus	-2 710	-2 710	0	0,0 %	-2 503	8,2 %	-2 710	0												
Hyvinvoinnin palvelualue	-12 547	-13 050	503	-3,9 %	-12 915	-2,8 %	-12 362	688												
Työmarkkinatuen kuntaosuus	-3 972	-4 330	358	-8,3 %	-4 280	-7,2 %	-4 330	0												
Järvenpään Vesi	5 467	5 746	-279	-4,9 %	5 336	2,4 %	5 464	-282												
Yhteensä	-99 885	-100 576	690	-14,3 %	-102 986	72,7 %	-99 925	650												

Toimintakate Avainalueittain

Konsernipalvelut

1 000 €	2024						TPE24 ero	
Konsernipalvelut	Toteuma	MKS	Ero (€)	Ero (%)	TP 2023	Ero (%)	TPE 2024	MKS
TOIMINTATUOTOT	6 717	6 647	70	1,1 %	5 791	16,0 %	6 760	113
VALMISTUS OMAAN KÄYTTÖÖN	147	260	-113	-43,4 %	190	-22,5 %	152	-108
TOIMINTAKULUT	-15 843	-16 727	883	-5,3 %	-17 058	-7,1 %	-16 080	646
TOIMINTAKATE	-8 979	-9 820	840	-8,6 %	-11 077	-18,9 %	-9 169	651
HENKILÖSTÖKULUT	-7 848	-8 201	352	-4,3 %	-7 697	2,0 %	-7 896	305

Toimintatuotot sisältävät kertaeriä (mm. työterveyshuollon kelakorvaus, vaalikorvaukset), jotka toteutuvat epäsäännöllisesti vuoden aikana. Toimintatuotoista uupuu vielä mm. kelakorvauksen tilinpäätöskirjaus (arviolta n. 334t€). Toimintatuottojen ennustetaan ylittyvän Vaalikorvauksen, soten tilitysten, kuntayhtimien purun ja työterveyden Kelakorvauksen seurauksena. Tietohallinnon sisäisten tuottojen ennustetaan alittuvan, koska tietohallinnossa veloitusten perusteena olevat toimintakulut vaikuttavat alittuvan. Lisäksi sisäisten tuottojen osalta HR-palveluissa palkanlaskennan sisäiset veloitukset toteutuvat merkittävästi pienempänä, koska ulkoinen laskutus jää merkittävästi alle budjetoidun. Sisäisten veloitusten tasaukset eivät vielä näy toteumissa ja näiden vaikutus tulee olemaan n. 294t€ tuottoja pienentävänä.

Valmistus omaan käyttöön toteuma on alhainen, koska uusia investointiprojekteja ei ole alkuvuoden aikana pystytty käynnistämään mm. tietohallinnossa. Tilannetta on huomioitu ennusteessa. Tilanne on parantunut jonkin verran syksyn ja loppuvuoden aikana, mutta ennuste ja toteuma tulee jäämään n. 110t€ budjetista.

Toimintakuluissa alitusta tulee olemaan henkilöstökuluissa poissaoloista, henkilöstövaihdoksista ja täyttämättömistä tehtävistä johtuen. Lisäksi henkilöstökustannuksia on kohdistunut jonkin verran konsernipalveluista TE-palveluiden valmistelutyöhön, joka pienentää toteumia.

Presidentinvaalien ja eurovaalien toimintakulut ylittivät budjetin merkittävästi. Vaalikorvaukset kattavat kuitenkin ylityksen osittain.

Työterveyshuollon toimintakulut ovat alkuvuoden osalta ylittäneet budjettivaruksen. Työterveyshuollon kulujen ennustetaan ylittyvän vuonna 2024 maltillisesti ja ennustetta on tarkennettu syksyn aikana. Toisaalta myös työterveyshuollon kelakorvaus tulee ylittämään budjetoidun, joka kattaa osittain työterveyshuollon ylitystä. Edeltävän vuoden kelakorvaukset toteutuivat arvioitua suurempana, mutta kuluvan vuoden osalta myös kustannukset ylittyivät, joten tasattavaa ei tule palvelualueittain. Tietohallinnon leasing-maksut alittuvat, koska laitekannan uusinta on erityisesti opkan osalta viivästynyt. Tämän takia leasing-kustannukset eivät kerry suunnitellusti. Leasing-kustannusten alitus tulee aiheuttamaan myös tuloalitusta sisäiseen laskutukseen, koska sisäinen tuotto tasataan vastaamaan toteutuneita kustannuksia. Lisäksi alitusta on tullut mm. palkanlaskennan kuluissa, jossa ulkoiset kustannukset toteutuivat budjetoitua pienempänä ja alittuneet kustannukset hyvitetään sisäisessä laskutuksessa.

Osallistuvassa budjetoissa kaksi kokonaisuutta toteutuu vuoden 2024 puolella. Toteutusten määrärahat (21 t€) säästyivät vuodelta 2023 ja siirrettiin vuodelle 2024.

Konsernipalveluiden määrärahaan sisältyy sopeutustavoite, jonka saavuttamiseksi on tehty toimenpiteitä vuodesta 2023 alkaen. Tehdyillä toimenpiteillä jo saavutetut ja muilla tavoin toteutuvat sopeutukset kattavat asetettua tavoitetta. Konsernipalveluiden toimintakate ennustetaan toteutuvan alle nykyisen budjetin n. 651t€.

Vuoden 2024 alusta alkaen Tarkastuslautakunta muodostaa oman valtuustoon nähden sitovan tason. Vertailutiedot korjattu vastaamaan 2024 tilannetta.

Talouspalvelut	Toteuma	MKS	Ero (€)	Ero (%)	TP 2023	Ero (%)	TPE 2024	TPE24 ero MKS
TOIMINTATUOTOT	665	680	-15	-2,2 %	597	11,5 %	673	-8
VALMISTUS OMAAN KÄYTTÖÖN	0	0	0		0	-100,0 %	0	0
TOIMINTAKULUT	-1 182	-1 285	102	-8,0 %	-1 183	-0,1 %	-1 199	85
TOIMINTAKATE	-517	-604	87	-14,5 %	-587	-11,9 %	-526	78

Talouspalveluiden toimintatuotot sisältävät laskutuslisän käyttöönoton sopeutustoimenpiteen, joka on otettu pienesti käyttöön. Tuotot kohdentuvat laskutettavaan yksikköön eikä talouspalveluihin. Toimintatuottojen ennustetta päivitetty vastaamaan odotettua toteumaa.

Toimintakuluihin sisältyy Ostolaskujen määrän vähentämisen ja käsittelyn automatisoinnin sopeutustoimenpide, jolla katetaan tuottojen ennakoitua alitusta. Toimintakulujen ennustetta on pienennetty Sarastian loppuvuoden laskutuksen pienentymisen seurauksena. Toimintakuluissa ulosottokulut ovat toteutuneet budjetoitua matalammin ja tilannetta on huomioitu ennusteessa. Talouspalveluiden odotetaan toteutuvan kokonaisuudessaan n. 78t€ budjetoitua pienempänä

1 000 €	2024							
Hallintopalvelut	Toteuma	MKS	Ero (€)	Ero (%)	TP 2023	Ero (%)	TPE 2024	TPE24 ero MKS
TOIMINTATUOTOT	386	386	0	0,0 %	22		386	0
VALMISTUS OMAAN KÄYTTÖÖN	18	15	3	21,9 %	8	123,8 %	18	3
TOIMINTAKULUT	-2 327	-2 596	269	-10,4 %	-2 582	-9,9 %	-2 343	253
TOIMINTAKATE	-1 923	-2 195	272	-12,4 %	-2 551	-24,6 %	-1 939	256

Hallintopalveluiden tulojen odotetaan toteutuvan budjetin mukaisesti. Valmistus omaan käyttöön erä tulee toteutumaan n. 3t€ budjetoitua suurempana. Hallintopalveluissa henkilöstökulut alittuvat henkilöstövaihdoista ja töiden määräaikaisista uudelleen järjestelyistä johtuen, vaikutus n. 231t€. Tilannetta on huomioitu ennusteessa. Palveluiden ostojen osalta toteuma jää alle budjetin n. 17t€, lisäksi tarvikkeet alittavat ennusteen n. 5t€. Hallintopalveluiden toteumista on korjattu pois mm. yhteisiä postikuluja, jotka on jätetty vuoden lopussa käyttäjille.

HR-palvelut	Toteuma	MKS	Ero (€)	Ero (%)	TP 2023	Ero (%)	TPE 2024	TPE24 ero MKS
TOIMINTATUOTOT	897	1 121	-224	-20,0 %	1 378	-34,9 %	1 169	48
VALMISTUS OMAAN KÄYTTÖÖN	14	0	14		6	123,2 %	14	14
TOIMINTAKULUT	-2 423	-2 731	308	-11,3 %	-2 695	-10,1 %	-2 471	260
TOIMINTAKATE	-1 512	-1 609	97	-6,0 %	-1 310	15,4 %	-1 287	322

Toimintatuottoihin kirjataan työterveyshuollon kelakorvaus vasta tilinpäätöksen yhteydessä, kirjaus ei näy vielä toteumissa. Kirjauksen vaikutus on arviolta 334t€ toteumiin pohjautuen. Edellisen vuoden lopullinen kelakorvaus oli tilinpäätösjaksotusta 22t€ suurempi, joten kuluvan vuoden tulot toteutuvat suurempana.

Valmistus omaan käyttöön toteuma kertyy työajanseurantajärjestelmän vaihdon toteutuksesta. Tilannetta on huomioitu ennusteessa tulosta parantavana.

Henkilöstökulujen ennustetaan alittuvan henkilöstövaihdoista ja TE-palveluille kertyvien tuntien seurauksena ja muutosta on huomioitu ennusteessa tulosta parantavana.

Työterveyshuollon toimintakulut ovat alkuvuoden osalta ylittäneet budjettivaruuden. Kasvu tulee erityisesti ennalta ehkäisevien palveluiden puolelta, vuonna 2023 tehtyjen kuluja hillitsevien toimenpiteiden vaikutusta seurataan. Työterveyshuollon kulujen ennusteylytys on kuitenkin pienentynyt loppuvuotta kohden. Ylitystä kattaa osittain Kelakorvauksen budjettilytys sekä sisäisen työterveyshuollon veloituksen laskutus. Työterveyden ennustetta on päivitetty kertyneen toteuman pohjalta. Lisäksi alitusta on kertynyt jonkin verran Sarastian/Numeran hr-palveluiden laskutuksesta, jota on huomioitu myös tulojen ennusteessa.

Viestintä- ja markkinointipalvelut	Toteuma	MKS	Ero (€)	Ero (%)	TP 2023	Ero (%)	TPE 2024	TPE24 ero MKS
TOIMINTATUOTOT	7	0	7		8	-15,1 %	6	6
TOIMINTAKULUT	-582	-645	62	-9,7 %	-670	-13,1 %	-592	53
TOIMINTAKATE	-575	-645	70	-10,8 %	-662	-13,0 %	-586	59

Viestintä- ja markkinointipalveluiden toimintatuotot ylittävät budjetin ja ennusteessa on huomioitu ylitystä. Toimintakulujen ennuste alittavaa käyttösuunnitelman n. 53t€. Taustalla vaikuttaa henkilöstölisäys, joka on pienentänyt ostopalveluiden tarvetta vuositasolla ja palveluiden ostojen ennustetta on pienennetty n. 65t€ budjettiin nähden.

Vuonna 2023 toteutun osallistuvan budjetoinnin toteutuksista vuoden 2024 aikana toteutuvat lloa kouluruokaan ja Tuhat euroa joka koululle omaan osallistuvaan budjettiin. Toteutusten määrärahat (21 t€) säästyivät vuodelta 2023 ja siirtomäärärahat on kohdennettu budjettiin toukokuun valtuuston hyväksynnän jälkeen.

Tietohallintopalvelut	Toteuma	MKS	Ero (€)	Ero (%)	TP 2023	Ero (%)	TPE 2024	TPE24 ero MKS
TOIMINTATUOTOT	3 898	3 874	23	0,6 %	3 478	12,1 %	3 664	-210
VALMISTUS OMAAN KÄYTTÖÖN	115	245	-130	-53,1 %	175	-34,5 %	120	-125
TOIMINTAKULUT	-4 538	-4 965	427	-8,6 %	-4 499	0,9 %	-4 644	321
TOIMINTAKATE	-525	-846	320	-37,9 %	-846	-37,9 %	-860	-14

Toimintatuottojen ennustetta on päivitetty sisäisen laskutuksen osalta. Toimintuotot jäävät n. 210t€ budjetoitua pienemmäksi.

Muutosta on huomioitu myös alittuvilla kustannuksilla. Toimintakuluissa alittuu leasing-maksut, koska laitekannan uusinta on erityisesti opkan osalta viivästynyt. Tämän takia leasing-kustannukset toteutuvat n. 150t€ pienempänä. Leasing-kustannusten alitus tullaan tasaamaan toteutuneiden kustannusten mukaisesti.

Valmistus omaan käyttöön toteuu budjetoitua pienempänä. Taustalla vaikuttaa edelleen projektien tilanne, koska uusia investointiprojekteja ei ole alkuvuoden aikana käynnistetty. Syksyn ja loppuvuoden aikana tilanne on kohentunut jonkin verran. Lisäksi TE-palvelu-uudistus on työllistänyt tietohallintopalvelua ja siihen kohdennettu työpanos ei kerrytä valmistus omaan käyttöön -toteumaa. Henkiöstökulut tulevat alittamaan budjetin n. 105t€ edestä, koska työpanosta kohdennetaan TE-palvelu-uudistukselle ja lisäksi henkilöstömuutokset ovat aiheuttaneet pienempää toteumaa. Palveluiden ostojen tulevat alittamaan budjetin arviolta 76t€ edestä. Taustalla vaikuttaa mm. lisenssimaksujen jaksotukset. Tarvikkeiden osalta ennustetaan n. 10t€ ylitystä budjettiin nähden. Ennusteessa on huomioitu kierrossa olevat ja tiedossa olevat tulevat kustannukset, jotka eivät ole vielä ehtineet kirjautumaan toteumiin.

1 000 €	2024							
Pysäköinninvalvonta	Toteuma	MKS	Ero (€)	Ero (%)	TP 2023	Ero (%)	TPE 2024	TPE24 ero MKS
TOIMINTATUOTOT	236	220	16	7,3 %	222	6,3 %	236	16
TOIMINTAKULUT	-132	-128	-4	2,9 %	-117	12,7 %	-132	-4
TOIMINTAKATE	104	92	12	13,2 %	105	-0,7 %	104	12

Pysäköinninvalvonnan toimintatuotot toteutuvat budjetoitua paremmin. Ennusteen odotetaan ylittävän budjetin n. 16t€. Toimintakulujen ennuste ylittää budjetin n. 4t€ johtuen henkilöstömuutoksista ja palveluiden ostojen suuremmasta toteumasta. Kertyneillä tuotoilla katetaan ylitys.

Kunnallisen pysäköinninvalvonnan järjestämisen selvitys on päättynyt. Pysäköinninvalvonta jää Järvenpään kaupungille Hallintopalveluiden alaisuuteen.

Kaupungin yhteiset	Toteuma	MKS	Ero (€)	Ero (%)	TP 2023	Ero (%)	TPE 2024	TPE24 ero MKS
TOIMINTATUOTOT	370	225	145	64,6 %	0		369	144
TOIMINTAKULUT	-2 788	-2 873	85	-3,0 %	-3 601	-22,6 %	-2 807	66
TOIMINTAKATE	-2 418	-2 648	230	-8,7 %	-3 600	-32,8 %	-2 438	210

Kaupungin yhteisiin sisältyy mm. sote-kustannusten menohännät, kokonaisturvallisuuden yksikkö sekä koko konsernin yhteisiä menoeriä (mm. Uudenmaan liiton ja Kuntaliiton jäsenmaksut, Kevan tasausmaksu).

Kevan eläkemenoperusteinen maksu muuttui vuoden 2023 alusta tasausmaksuksi, josta on varattuna kaupungin yhteisiin noin 2,2 M€. Kevan tasausmaksun toteuman ennustetaan alittavan budjetoidun n. 12 t€.

Yksikköön on varattu vanhoja sotemenoja varten 100 t€, josta katetaan Keusoten kuntayhtymän jälkeiset sote-menot. Alkuvuoden osalta toteuma on selvästi budjetoitua pienempi ja ennustetta on pienennetty n. 15 t€ toimintakulujen osalta. Soteyhtymän purun seurauksena on saatu tuottoihin 226 t€ kertaluontoinen tuloerä, joka on huomioitu ennusteessa ja lisäksi ennusteessa on huomioitu kesän aikana tilittetyt tulot n. 14t€ edestä. Vuoden viimeisessä talousarvio muutoksessa lisätään tulojen budjettia soten purun seurauksena 225 t€ ja lisäksi pienennetään soten ostopalveluiden budjettia 20 t€. Lisäksi toteumissa näkyy juuri ennen vuodenvaihdetta toteutunut Uudenmaan Päihdehuollon kuntayhtymän purun tilitykset kaupungille yht. n.121t€, jota ei ole huomioitu budjetissa.

Jäsenmaksuja on toteutunut ennakkoon ja kertymän ennustetaan jäävän arvioitua pienemmäksi. Muutos on huomioitu ennustetta parantavana.

Muut konsernipalvelut	Toteuma	MKS	Ero (€)	Ero (%)	TP 2023	Ero (%)	TPE 2024	TPE24 ero MKS
TOIMINTATUOTOT	258	140	118	84,0 %	85	201,8 %	256	116
TOIMINTAKULUT	-1 321	-954	-367	38,4 %	-1 214	8,8 %	-1 343	-388
TOIMINTAKATE	-1 063	-814	-249	30,6 %	-1 128	-5,8 %	-1 087	-272

Muihin konsernipalveluihin kuuluu mm. luottamuselin toiminta, vaalien kustannukset ja korvaukset, kaupunginjohto ja konsernipalveluiden yhteiset.

Presidentinvaalien toimintakulut ylittivät budjetin merkittävästi. Vaalikorvaukset kattavan ylitystä osittain. Presidentinvaalien ja eurovaalien korvaus näkyy toteumissa. Vaalikorvaukset ovat yhteensä n. 256t€ 2024 vuonna. Vaalien osalta ylitystä tuli yhteensä n. 49t€ budjettiin nähden.

Yksikköön sisältyy konsernipalveluille asetettu sopeutustavoite, jota ei ole kohdennettu yksiköihin. Vuoden 2024 aikana eri yksiköissä tehdyillä toimenpiteillä ja saavutetut ja muilla tavoin toteutuvat sopeutukset kattavat asetettua tavoitetta. Lisäksi sopeutustavoitetta katetaan vuoden 2023 siirtomäärärahalta. Tästä johtuen koko yksikön toimintakate on miinusmerkinen,. Avustusten ennustetta on pienennetty n. 20t€, johtuen odotettua pienemmästä toteumasta. Lisäksi tarvikkeiden ennustetta on pienennetty 13t€ ja muiden toimintakulujen ennustetta on pienennetty n. 9t€

Vuoden 2024 alusta alkaen Tarkastuslautakunta muodostaa oman valtuustoon nähden sitovan tason. Vertailutiedot on korjattu vastaamaan 2024 tilannetta.

Verotus	Toteuma	MKS	Ero (€)	Ero (%)	TP 2023	Ero (%)	TPE 2024	TPE24 ero MKS
TOIMINTATUOTOT	0	0	0		0		0	0
TOIMINTAKULUT	-551	-551	0	-0,1 %	-498	10,5 %	-551	0
TOIMINTAKATE	-551	-551	0	-0,1 %	-498	10,5 %	-551	0

Kaupungin osuuteen verotuskustannuksista sisältyy kauden 1-12/2024 osuudet. Osuudet laskutetaan kolmen kuukauden jaksoissa ja toteumat sisältävät koko vuoden osuudet

Tarkastuslautakunta

1 000 €	2024							
Tarkastuslautakunta	Toteuma	MKS	Ero (€)	Ero (%)	TP 2023	Ero (%)	TPE 2024	TPE24 ero MKS
TOIMINTATUOTOT	0	0	0		0		0	0
TOIMINTAKULUT	-101	-95	-6	6,7 %	-74	36,0 %	-101	-6
TOIMINTAKATE	-101	-95	-6	6,7 %	-74	36,0 %	-101	-6
HENKILÖSTÖKULUT	-29	-31	2	-6,3 %	-24	20,9 %	-29	2

Tarkastuslautakunta on suoraan kaupunginvaltuuston alaisuudessa oleva toimielin, jonka tehtävänä on toiminnan ulkoinen valvonta. Kaupungin tarkastuskokonaisuudessa ulkoinen valvonta jakaantuu lakisääteiseen tilintarkastukseen ja luottamushenkilöistä koostuvan tarkastuslautakunnan arviointiin. Tarkastuslautakunnan toteuma koostuu kokouskuluista ja -palkkioista sekä lakisääteisen tilintarkastuksen kustannuksista. Tarkastuslautakunnan budjetti ylittyi 6 t€, sillä lakisääteisen tilintarkastuksen kustannukset olivat odotettua suuremmat.

Tilaomistus

1 000 €	2024							
Tilaomistus	Toteuma	MKS	Ero (€)	Ero (%)	TP 2023	Ero (%)	TPE 2024	TPE24 ero MKS
TOIMINTATUOTOT	27 780	27 751	28	0,1 %	26 420	5,1 %	27 795	43
TOIMINTAKULUT	-15 962	-16 084	122	-0,8 %	-15 625	2,2 %	-16 059	25
TOIMINTAKATE	11 817	11 667	150	1,3 %	10 795	9,5 %	11 736	69
HENKILÖSTÖKULUT	-172	-251	79	-31,6 %	-131	31,5 %	-172	79

Toimintatuotot ovat toteutuneet vuokratuottojen osalta muutetun talousarvion mukaisesti. Vesivahingosta saadut vakuutuskorvaukset ja puretuista rakennuksista saadut liittymien palautukset näkyvät budjetin ylityksenä. Myös muutamat kulujen edelleen veloitukset, kuten esim. paloaseman alkuvuoden kulut, kirjautuvat tuottoihin eikä vähentämään kustannuksia. Toimintatuottojen talousarvioita korjattiin n. 492 t€ paloaseman myynnistä johtuvien vuokratulojen poistumisen osalta. Toimintakulujen osalta talousarvioon hyväksyttiin lisäys 190 t€ JYK Kansakoulunkadun koulun ylläpitokuluihin, joihin ei osattu varautua remontin viivästytystä. TA-muutoksessa myös vähennettiin toimintakulujen budjettia n. 257 t€ paloaseman kustannusten poistuttua. Energiakustannuksiin tehtiin talousarviomuutos, mutta silti muutaman kohteen lämmityskulut olivat syksyllä ennustettua suuremmat. Ylitystä pienentäviä toimenpiteitä on kartoitettu ja selvitetty ja loppuvuoden aikana pyritty pienentämään kuluja mahdollisuuksien mukaan. Mestari toiminnan kiinteistöallianssin budjetti hyväksyttiin syksyllä suurempana kuin oli alun perin budjetoitu. Tätä ylitystä katetaan kunnossapidon varauksella. Lisäksi ylitystä ennustetaan JYKin 1. vaiheen osalta aiheutuvista juridisen neuvonnan kustannuksista, joiden osuus ennusteessa on n. 130 t€. Ulkoisten vuokratulojen suurempaa toteumaa on huomioitu ennusteessa n. 235t€ edestä. Taustalla vaikuttaa ennakoitua suuremmat indeksikorotukset. JYK:n riita-asiasta ja vuokratulojen indeksikorotuksista tehtiin myös talousarvio muutos.

Tilaomistuksen vuoden 2024 sopetusvelvoite pystytään kattamaan tilaomistuksen sisältä mm. henkilöstökulusäästöinä ja Kartanon teknisen tilan vuoden 2023 vakuutuskorvauksen kirjautumisena vuodelle 2024. Toimintakateen ennustetaan jäävän noin 70 t€ MTA:ta positiivisemmaksi.

Kaupunkikehitys

1 000 €	2024				TP 2023	Ero (%)	TPE 2024	TPE24 ero MKS
	Toteuma	MKS	Ero (€)	Ero (%)				
Kaupunkikehitys								
TOIMINTATUOTOT	3 987	2 788	1 199	43,0 %	3 591	11,0 %	4 234	1 447
VALMISTUS OMAAN KÄYTTÖÖN	805	1 119	-314	-28,1 %	1 085	-25,8 %	994	-125
TOIMINTAKULUT	-14 416	-14 580	164	-1,1 %	-15 446	-6,7 %	-14 571	8
TOIMINTAKATE	-9 624	-10 673	1 049	-9,8 %	-10 770	-10,6 %	-9 343	1 330
HENKILÖSTÖKULUT	-4 334	-4 803	469	-9,8 %	-4 418	-1,9 %	-4 337	466

Kaupunkikehityksen palvelualueen toimintatuottojen ennuste on reilut 1,4 M€ toimintatuottovaatimusta suurempi. Ylitystä syntyi maankaatopaikkatuottojen osalta noin 119 t€, sekä sijoitus-kaivuluvista noin 1,2 Me budjetoitua enemmän, lumenkaatopaikkatulot alittuivat 60 t€. Maanvuokratuottoja saatiin noin 187 t€ budjetoitua enemmän. Mittaus- ja halkomistoimituksia on ollut budjetoitua vähemmän, joulukuun loppuun mennessä ei ole tapahtunut merkittävää muutosta toteumissa. Näiden osalta toimintatuotoissa jäätin noin 70 t€. Y-säätiöstä syntyi vielä vuokratuottoja, joita ei oltu budjetoitu tammi-helmikuun osalta noin 86 te:lla. Yhteistoimintakorvauksia (rakennusvalvonta) muista kunnista reilut 97 te. Rakennuslupatuotot toteutuivat reilut 30 te budjetoitua paremmin. Vieraskielisten työllistämiseen on saatu rahoitusta 55 t€, jota ei oltu budjetoitu. Joukkoliikenteen valtionapuja kirjataan tilinpäätökseen noin 210 t€ budjetoitua vähemmän johtuen subvention pienennyksestä. Muista hankkeista tulevat avustukset kompensoivat hieman. Valmistus omaan käyttöön jäänee toteutumatta noin 100 te.

Toimintakuluissa säästöä saatiin alustavasti henkilöstökuluissa noin 466 t€. Säästöjä on avattu avainalueittain. Henkilöstökulujen säästöjä söivät kuitenkin Y-säätiön budjetoimattomat vastikemenot tammi-helmikuulta noin 70 t€ muissa toimintakuluissa, jotka ylittynevät saman verran. Näitä kompensoivat vuokratulot, joita kertyi reilut 80 t€. Yhteistyö päättyi erillisasuntojen osalta helmi-maaliskuun vaihteessa. Palveluiden ostot ylittynevät alustavasti noin 355 t€ (kiviurakat kadunpito, valaistus), mutta ylityksenuste ei ole vielä aivan varma. Puolmatkan maankaatopaikan kuluista tehdään vielä kirjaus taseeseen/tilinpäätökseen, joka on tällä hetkellä noin 77 te vähentäen samalla summalla kuluja käyttötaloudessa. Joukkoliikenteen kuljetuspalveluista säästynee noin 100 t€. Aineissa, tarvikkeissa ja tavaroissa myös noin 100 t€:n ylitys uhka johtuen materiaaliostoista maankäytössä (halkomiset, lohkomiset (mittaus)). Tilinpäätökseen selvitetään vielä, ettei käyttötalouteen ole kirjautunut kuluja, jotka kuuluisivat oikeasti investoinneille. Avustuksista jää käyttämättä 30te, ja muissa toimintakuluissa on tulossa reilun 30 te:n ylitys.

Toimintakate toteutuu alustavan tilinpäätösennusteen mukaan noin 1,3 m€ budjetoitua parempana johtuen toimintatuottotavoitteiden ylityksistä. Näillä toimintatuottojen ylityksillä ja osittain kulujen alituksilla pystytään kattamaan täysin edellisen vuoden 2023 toimintakateylitystä yht. 290 t€. Palvelualueeseen kohdistuu myös säästötoimenpiteitä reilulla 560 t€:lla ja tilinpäätös ennustetta laadittaessa (tammik 2025. loppu) voidaan todeta, että näihin säästöihin päästään vuoden 2024 osalta, koska toimintakate ei ylity.

	Toteuma	MKS	Ero (€)	Ero (%)	TP 2023	Ero (%)	TPE 2024	TPE24 ero MKS
Yritys- ja elinkeinopalvelut								
TOIMINTATUOTOT	55	0	55		0		55	55
TOIMINTAKULUT	-669	-753	83	-11,1 %	-599	11,7 %	-707	45
TOIMINTAKATE	-614	-753	138	-18,4 %	-599	2,5 %	-652	100

Toimintatuottoja ei ollut budjetoitu lainkaan vuodelle 2024 Yritys- ja elinkeinopalveluihin. Tuottopuolelle on kuitenkin saatu vieraskielisten työllistämisen hankkeeseen avustusta 55 000 euroa, joka näkyy yksikössä tulona vuodelle 2024, ja parantaa samalla myös toimintakatetta.

Toimintakulut ovat toteutuneet joulukuun loppuun mennessä budjetoitua paremmin. Vuoden loppuun mennessä ennustetaan, että toimintakulut toteutuisivat noin 45 t€ budjetoitua parempana johtuen henkilöstösäästöistä. Projektipäällikön tehtävää ei ole tarkoitus täyttää vuoden 2024 aikana. Täyttämättä jättämisellä pyrittiin edesauttamaan Kauken sopeuttamistavoitteeseen 563 t€ pääsemistä. Palvelujen ostoista on mahdollista saada näillä näkymin myös jotain säästöä, mutta sitä ei ole otettu ennusteessa huomioon, koska on oletettavissa, että jotain kuluja tulee vielä kohdistuen vuoteen 2024. Toimintakate toteutuu noin 100 t€ budjetoitua parempana.

1 000 €	2024							
Yhdyskuntasuunnittelu	Toteuma	MKS	Ero (€)	Ero (%)	TP 2023	Ero (%)	TPE 2024	TPE24 ero MKS
TOIMINTATUOTOT	1 505	1 712	-207	-12,1 %	2 134	-29,5 %	1 745	32
VALMISTUS OMAAN KÄYTTÖÖN	112	50	62	123,9 %	95	18,3 %	95	45
TOIMINTAKULUT	-4 850	-5 214	363	-7,0 %	-5 512	-12,0 %	-4 988	226
TOIMINTAKATE	-3 233	-3 451	218	-6,3 %	-3 284	-1,5 %	-3 148	303

Toimintatuotot ovat toteuneet joulukuun loppuun mennessä budjetoitua paremmin. Maanvuokratuottoja on kertynyt joulukuun loppuun mennessä noin 187 t€ budjetoitua enemmän. Ylitys johtuu maanmyyntien siirroista tuleville vuosille, joista on sovittu veloitettavan vuosittaista vuokraa ostaja kumppanien kanssa. Mittaus- ja halkomistoimituksia on ollut budjetoitua vähemmän, joulukuun loppuun mennessä ei ole tapahtunut merkittävää muutosta toteumissa. Näiden osalta toimintatuotoissa jäätin noin 70 t€. Y-säätiöstä syntyi vielä vuokratuottoja, joita ei oltu budjetoitu tammi-helmikuun osalta noin 86 te:lla. Toimintatuottojen ennustetaan toteutuvan noin 30 t€ budjetoitua parempana. Joukkoliikenteen valtiontukia ei tulla saamaan budjetoitua määrää johtuen avustusprosentin pienennyksestä 35-40 % sijaan 25 %. Arvion mukaan tukia tulisi 240 t€. Ennusteessa on lähdetty siitä, että avustusten osalta jäädytään reilut 150 T€.

Valmistus omaan käyttöön on ylittänyt budjetoidun 50 t€ joulukuun loppuun mennessä reilulla 60 t€:lla ja sen odotetaan toteutuvan saman verran parempana. Syynä tähän ovat hankkeet, joista on pystytty kirjaamaan henkilöstökustannuksia valmistukseen omaan käyttöön ja sitä kautta investointeihin.

Toimintakulut ovat toteutuneet paremmin joulukuun loppuun mennessä, mutta niiden ennustetaan toteutuvan reilut 200 t€ parempana budjetoituun nähden. Alitusta syntyy henkilöstömenoista noin 130 t€ vuoden aikana johtuen johtuen täyttämättömistä tehtävistä ja eläköitymisistä. Palveluiden ostoissa alitusta syntyy noin 170 T€, koska mm. joukkoliikenteen kulut ovat olleet arvioitua pienemmät, lisäksi euroja on pyritty käyttämään pakollisiin asioihin. Ylitystä muodostuneen noin 70 t€ vastikemenojen osalta (budjetoimattomat Y-säätiön vastikemenot tammi-helmikuun, yhteistyö päättynyt helmikuun loppuun). Vastikkeita vasten on saatu tulopuolella vuokratuottoja, joita ei ollut myöskään budjetoitu, jotka kompensoivat menojen ylitystä. Lisäksi sekä aineissa, tarvikkeissa ja tavaroissa syntyy muutaman tonnin ylitys johtuen mittauksen tarvehankinnoista. Toimintakate toteutuu noin 300 t€ budjetoitua paremmin. Avainalueelle kohdistuu myös osa Kaukeen kohdistuvista säästötoimenpiteistä (yht. 563 te). Toimenpiteet, jotka kohdistuvat suoraan avainalueella ovat joukkoliikenteen kuljetuspalveluiden palvelutason laskeminen -10 t€, sekä pysäköinnin muuttaminen maksulliseksi 56 t€. Kauke ltk 13.6.2024 § 40 hylkäsi esityksen pysäköinnin muuttamisesta maksulliseksi keskustassa. Hylkäyksestä huolimatta säästötoimenpiteiden tavoitteisiin päästään yhdyskuntasuunnittelun osalta.

Kaupunkitekniikka	Toteuma	MKS	Ero (€)	Ero (%)	TP 2023	Ero (%)	TPE 2024	TPE24 ero MKS
TOIMINTATUOTOT	1 947	614	1 333	216,9 %	715	172,1 %	1 955	1 340
VALMISTUS OMAAN KÄYTTÖÖN	671	1 069	-398	-37,3 %	951	-29,5 %	877	-192
TOIMINTAKULUT	-7 955	-7 630	-325	4,3 %	-8 316	-4,3 %	-7 914	-284
TOIMINTAKATE	-5 337	-5 946	609	-10,2 %	-6 649	-19,7 %	-5 082	864

Toimintatuotot ovat toteutuneet huomattavasti parempana budjetoituun nähden joulukuun loppuun mennessä, ja ne toteutunevat reilut 1,3 M€ parempana johtuen maankaatopaikan oletettua paremmasta tuottokertymästä. 2 suuremmasta hankkeesta on ohjautunut maa-aineksia Puolmatkan maankaatopaikalle. Ylitystä kertyi noin 119 t€. Lisäksi sijoitus-kaivulupia saatiin laskutettua reilut 1,2 M€ budjetoitua enemmän. Lumenkaatopaikkatulot alittuivat 60 t€.

Valmistus omaan käyttöön jäänee alustavan tilinpäätöksen mukaan noin 190 t€ budjetoidusta rakentamispalveluiden osalta, jossa vokeissa ylibudjetoitua. Toimintakuluissa säästöä syntyy noin 260 t€:lla johtuen henkilöstökuluista saatavista säästöistä. Mm. suunn.palveluiden projektipääll, ylläpidon projektipääll. sekä kaupunkitekniikan hankinta-asiantuntija palkkaamatta ja jäädytetty liittyen Kauken säästötoimenpiteisiin. Lisäksi ylläpidon katumestarin virka on muutettu kunnossapitovalvojaksi. Uusi kunnossapitovalvoja aloitti joulukuussa 2024. Palveluiden ostoissa ei saatu säästöä, vaan ylitystä kertynee noin 500 t€. Toteumassa näkyy vielä mukana kaatopaikan jälkihoito 77 t€, joka puretaan tilinpäätöksessä taseeseen (kulut pienenevät saman verran käyttötaloudessa). Aineissa, tarvikkeissa ja tavaroissa ylitystä kertynee 91 t€, johtuen materiaaliostoista, kuten liikennemerkit (ennustetta tehtäessä ei ole ehditty vielä tekemään tarkistusta, ettei kuluissa ole mukana investointeihin kuuluvia ostoja). Muissa kuluissa näyttäisi tulevan alitusta noin 38 t€. Toimintakate toteutuu reilut 860 t€ parempana.

1 000 €	2024							
Rakennusvalvonta	Toteuma	MKS	Ero (€)	Ero (%)	TP 2023	Ero (%)	TPE 2024	TPE24 ero MKS
TOIMINTATUOTOT	480	461	19	4,2 %	738	-34,9 %	480	19
VALMISTUS OMAAN KÄYTTÖÖN	22	0	22		39	-42,4 %	22	22
TOIMINTAKULUT	-639	-667	28	-4,2 %	-773	-17,3 %	-648	19
TOIMINTAKATE	-137	-206	69	-33,7 %	4		-146	60

Rakennusvalvonnan toimintatuotot ovat toteutuneet hieman budjetoitua paremmin joulukuun loppuun mennessä.

Rakennuslupatuottoja saatiin reilut 30 te enemmän ja yhteistoimintakorvauksissa jäätin noin 14 te, koska niitä tuli loppuvuoden osalta enää johtavan rakennustarkastajan osalta. LVI-tarkastaja irtisanoutui, syyskesällä, ja samalla yhteistyökuvio Tuusulan kanssa päättyi.

Valmistus omaan käyttöön saatiin vietyä aineiston digitointiin liittyviä palkkakustannuksia investoinneille reilulla 20 t€:lla.

Toimintakuluissa henkilöstömenoihin on syötetty palkkoihin palkkojen oikaisuja 110 t€, joilla ajateltiin kompensoitavan tuottotavoitteiden alentamista (-400t€) vuodelta 2024. Joulukuun lopun toteuman mukaan palkoissa saatiin säästöä noin 34 t€ eli kompensointi tavoite saavutettiin. Palkkojen osalta budjetissa pysymiseen vaikutti yhden rakennustarkastajan irtisanoutuminen alkuvuodesta, ja lisäksi LVI-tarkastaja irtisanoutui kesäkuussa. Palvelujen ostot ylittyivät noin 14 t€ johtoen asiantuntijapalveluiden ostoista. Muiden toimintakulujen osalta kulujen odotetaan toteutuvan budjetoidusti. Toimintakate toteutuu näillä näkymin 60 t€ budjetoitua paremmin.

Kauke johto	Toteuma	MKS	Ero (€)	Ero (%)	TP 2023	Ero (%)	TPE 2024	TPE24 ero MKS
TOIMINTATUOTOT	0	0	0	-100,0 %	4	-100,0 %	0	0
VALMISTUS OMAAN KÄYTTÖÖN	0	0	0		0		0	0
TOIMINTAKULUT	-303	-317	14	-4,5 %	-245	23,5 %	-314	3
TOIMINTAKATE	-303	-317	14	-4,5 %	-241	25,6 %	-314	3

Ei budjetoitu toimintatuottoja.

Toimintakulujen osalta ei juurikaan säästyne euroja. Henkilöstökuluistakaan ei säästy euro, vaikka palvelualuejohtaja on ollut virkavapaalla tammi-maaliskuun, ja myös irtisanoutunut myöhemmässä vaiheessa keväällä. Virkaa on hoitanut toistaiseksi vt:nä kaupunkitekniikan johtaja, jonka palkkakustannukset ovat menneet johdon kp:lta. Lisäksi luottamushenkilöiden palkkakustannukset ovat menneet reilut 1 T€ yli budjetoidun. Muita säästöjä toimintakuluissa on mahdollisesti odotettavissa, sillä kulut ovat toteutuneet joulukuun loppuun mennessä budjetoitua hieman paremmin, mutta mahdollisia säästöjä ei ole huomioitu ennusteissa. Toimintakate toteutuu 3 t€ budjetoitua parempana tilinpäätösennusteen valossa.

Käyttöomaisuuden nettomyyntivoitto ja maankäyttökorvaukset

1 000 €	2024							
Käyttöomaisuuden nettomyynti	Toteuma	MKS	Ero (€)	Ero (%)	TP 2023	Ero (%)	TPE 2024	TPE24 ero MKS
TOIMINTATUOTOT	5 781	4 806	975	20,3 %	5 105	13,2 %	5 782	976
TOIMINTAKULUT	-1 008	-472	-536	113,5 %	-1 965	-48,7 %	-1 008	-536
TOIMINTAKATE	4 773	4 334	439	10,1 %	3 141	52,0 %	4 773	439
HENKILÖSTÖKULUT	-348	-396	48	-12,0 %	-382	-9,0 %	-341	54

Toimintatuotoissa on maanmyyntivoittoja joulukuun loppuun mennessä noin 3,6 M€:lla ja maankäytösopimuskorvauksia 880 t€:lla. Lisäksi on laskutettu sopimussakkoja konkurssiin menneeltä Lehto Asunnot Oy:ltä reilut 91 t€ sekä YIT:itä 105 t€+3 muuta sopimussakkoa yht. noin 210 t€. Tuottoihin on kirjattu myös Viulukonsertonkatu 8a autopaikkojen vapaaksiosto 350 t€, sekä kaksi muuta vapaaksiostoa yht. 460 t€.

Toimintakulut ovat toteutuneet budjetoitua suurempina joulukuun loppuun mennessä johtuen mm. kiinteistöjalostuksessa olevien kohteiden sähkölittymien ylläpitomaksuista. Lisäksi muihin toimintakuluihin on kirjattu kiinteistöjalostustarkoituksessa omistettujen pysäköintialueiden vuokra- ja vastikemenoja (Järvenpään pysäköinti Oy, Koy Järvenpään pysäköintitalo, Koy Ainolan Pysäköinti), sekä Kaakkolan lunastuskorvauksia ja vakuutusyhtiö Kalevalle tontin vaihtokaupasta maksettu korvaus 83 t€.

Toimintakuluissa syntyi alitusta ainoastaan henkilöstömenoissa reilut 50 t€ johtuen yhden henkilön koko vuoden vanhempainvapaasta. Koko vuoden osalta toimintakulut ylittivät alustavan tilinpäätösennusteen mukaan 536 t€:lla. Ylitys johtuu pitkälti toteumassa näkyvistä Ainolan pysäköinnin vastikemenoista (214 t€), sekä pilaantuneiden maa-alueiden puhdistuskuluista, joita on aiheutunut noin 250 t€:lla Nummikadulta, valtuustokadulta sekä edellä mainitusta kulujen korvauksista.

Ennusteen valossa KOM:n toimintakate toteutuisi noin 440 t€ budjetoitua parempana

Opetuksen ja kasvatuksen palvelualue

1 000 €	2024							
Opetuksen ja kasvatuksen palvelualue	Toteuma	MKS	Ero (€)	Ero (%)	TP 2023	Ero (%)	TPE 2024	TPE24 ero MKS
TOIMINTATUOTOT	4 948	4 654	294	6,3 %	5 353	-7,6 %	5 138	484
VALMISTUS OMAAN KÄYTTÖÖN	39	101	-62	-61,2 %	70	-43,6 %	40	-61
TOIMINTAKULUT	-88 995	-86 400	-2 595	3,0 %	-86 061	3,4 %	-89 062	-2 662
TOIMINTAKATE	-84 008	-81 645	-2 363	2,9 %	-80 638	4,2 %	-83 884	-2 239
HENKILÖSTÖKULUT	-52 156	-50 883	-1 274	2,5 %	-51 750	0,8 %	-52 157	-1 274

Opetuksen ja kasvatuksen palvelualueen talousarvio ylittyi 2,2Me. Ylitys on seurausta ennen kaikkea opetuksen henkilöstömenojen ylityksestä sekä varhaiskasvatuksen palvelujen ostojen ylittymisestä. Opetuksen henkilöstökulujen ylitys on seurausta hankehenkilöstöstä, jota ei ollut menoina budjetoitu käyttösuunnitelmaan. Varhaiskasvatuksen palvelujen ostoissa merkittävä ylitys syntyi palvelusetelikustannuksista, jotka ylittivät noin 300te muutetusta talousarviosta. Lisäksi palvelualueen ylitykseen sisältyy n. 600te toteutumatta jääneitä säästötoimenpiteitä vuodelta 2024. Merkittävä tekijä ylityksessä on myös varhaiskasvatuksen toimintatuottojen alittuminen merkittävästi asiakasmaksutuottojen osalta. Maksutuottojen alittumiseen vaikuttivat lapsimäärän väheneminen kunnallisessa varhaiskasvatuksessa ja palvelutarpeen siirtyminen enemmän yksityiseen varhaiskasvatukseen. Yksityisen vakan palvelutarpeen kasvu vaikutti osaltaan myös palvelusetelin kustannusten kasvuun. Toteutumatta jääneistä säästötoimenpiteistä merkittävin oli palveluseteliin suunniteltujen säästöjen peruuntuminen. Palvelusetelikustannusten voimakas kasvu oli seurausta alle 3-vuotiaiden määrän kasvusta sekä vakamaksulain muutoksesta aiheutunut kaupungin maksuosuuden kasvu, kun asiakasmaksujen määrä väheni myös yksityisellä puolella.

Opka Esikunta	Toteuma	MKS	Ero (€)	Ero (%)	TP 2023	Ero (%)	TPE 2024	TPE24 ero MKS
TOIMINTATUOTOT	18	0	18		19	-2,9 %	18	18
VALMISTUS OMAAN KÄYTTÖÖN	27	50	-23	-45,3 %	45	-39,5 %	28	-22
TOIMINTAKULUT	-771	-706	-65	9,2 %	-587	31,3 %	-772	-65
TOIMINTAKATE	-725	-656	-69	10,5 %	-523	38,7 %	-726	-69

Toimintatuottoja on syntynyt tilatiimin osallistumisesta vaalien järjestämiseen talvella ja keväällä. Tuottoja ei ollut budjetissa huomioitu, joten ovat ylimääräistä tuottoa.

Valmistus omaan käyttöön on jäämässä budjetoidusta noin 20t€. Vokkien alittumista paikkaa avainalueen odottamattomat tuotot. Alittumista selittää investointihankkeiden viivästyminen/siirtyminen eteenpäin.

Toimintakulut ylittyivät kaikissa tiliryhmissä. Merkittävimmät ylitykset syntyvät henkilöstökuluissa sekä palvelujen ostoissa. Palvelujen ostoissa ylittyivät koulutuspalvelut sekä ravitsemuspalvelut merkittävästi.

1 000 €	2024							
Varhaiskasvatuspalvelut	Toteuma	MKS	Ero (€)	Ero (%)	TP 2023	Ero (%)	TPE 2024	TPE24 ero MKS
TOIMINTATUOTOT	2 382	2 938	-556	-18,9 %	3 150	-24,4 %	2 540	-398
VALMISTUS OMAAN KÄYTTÖÖN	4	26	-22	-83,7 %	4	19,5 %	4	-22
TOIMINTAKULUT	-35 353	-34 588	-765	2,2 %	-33 823	4,5 %	-35 433	-845
TOIMINTAKATE	-32 967	-31 624	-1 343	4,2 %	-30 669	7,5 %	-32 889	-1 264

Varhaiskasvatuspalveluiden toimintatuotot alittuvat noin 360te, josta suurimpana yksittäisenä tekijänä vakamaksutuottojen alittuminen merkittävästi. Vakamaksutuottojen alittumiseen vaikuttaa erityisesti palvelutarpeen siirtyminen enemmän yksityiseen varhaiskasvatukseen. Kunnallisen varhaiskasvatuksen lapsimäärä oli laskeva vuonna 2024, minkä seurauksena myös maksutuotot alenivat.

Valmistus omaan käyttöön on alittumassa 22 t€, johtuen investointihankkeiden viivästyisestä/siirtymisestä, minkä vuoksi projekteille ei ole tullut tunteja.

Toimintakulut ylittyivät noin 850te. Toimintakuluissa merkittävimmät ylitykset olivat palvelujen ostoissa, jotka ylittyivät 1Me johtuen palvelusetelinkustannusten kasvusta 340te, toteutumattomista säästöistä n. 200te, kotikuntakorvausten ja asiakaspalvelujen ylitymisestä 220te. Palvelusetelin ylitystä selittävät 1.8.2024 voimaan tullut indeksikorotus selittää noin 131te sekä vaka-maksulain muutoksen seurauksena kaupungin maksettavaksi tulevien palvelusetelimaksujen kasvu noin 128te. Lisäksi kustannuskasvu selittää yksityisessä varhaiskasvatuksessa olevien lasten, erityisesti alle 3-vuotiaiden määrän kasvu. Lisäksi ylitystä syntyi muissa toimintakuluissa, jossa sisäiset vuokrat ja pääomavuokrat ylittyivät n. 50te. Säästöä syntyi henkilöstökuluissa n. 205te, aineissa, tarvikkeissa ja tavaroissa n. 20te sekä avustuksista n. 180te. Toteutumatta jääneistä säästöavoitteista merkittävin oli palveluseteliin suunnitellun säästön peruuntuminen, josta päätettiin huhtikuun lautakunnassa. Palveluseteliin esitettiin säästöjä siten, että palvelusetelin arvoa olisi laskettu 64e/palveluseteli ja indeksikorotukset olisi jäädytetty kahdeksi vuodeksi. Tällä esityksellä tavoiteltiin noin 320te kustannussäästöä vuodelle 2024 ja vuodelle 2025 säästö olisi ollut noin 700te. Esitetty toimenpide ei mennyt läpi, vaan lautakunta päätti pienentää palvelusetelin arvoa 19e/palveluseteli sekä säilyttää indeksikorotuksen. Toiminnassa ei ole kyetty löytämään toimenpiteen korvaavia säästökeinoja. Avainalueen ennuste on heikentynyt edellisestä tilinpäätösennusteesta noin 510 t€, josta; henkilöstökulujen heikennys 68 t€, palvelujen ostojen heikennys 440 t€, aineet, tarvikkeet ja tavarat 20t€ ja muut toimintakulut heikennetty 52 t€, avustusten ennuste parempi 70 t€. Varhaiskasvatuspalveluiden hankkeiden toteuman oli 480te, joista hanketuottoja tulee arviolta noin 358te. Varhaiskasvatuksen hankkeiden omavastuuosuudet olivat vuonna 2024 noin 122te.

Opetuspalvelut	Toteuma	MKS	Ero (€)	Ero (%)	TP 2023	Ero (%)	TPE 2024	TPE24 ero MKS
TOIMINTATUOTOT	2 548	1 717	831	48,4 %	2 184	16,7 %	2 580	863
VALMISTUS OMAAN KÄYTTÖÖN	8	25	-17	-69,4 %	21	-63,1 %	8	-17
TOIMINTAKULUT	-52 871	-51 106	-1 765	3,5 %	-51 651	2,4 %	-52 858	-1 752
TOIMINTAKATE	-50 316	-49 364	-951	1,9 %	-49 446	1,8 %	-50 270	-906

Toimintatuotot toteutuivat ennakoitua parempina noin 800te. Toimintatuottojen ylitys on seurausta myyntituottojen ylitymisestä saatujen kotoutumiskorvausten kautta, lisäksi myös maksutuotot, tuet ja avustukset sekä muut toimintatuotot ylittyivät. Muiden toimintatuottojen ylitys oli merkittävä n. 440te Keusoten kehitysvammaisten lasten iltapäivähoidon laskutuksen seurauksena.

Valmistus omaan käyttöön on alitti budjetoidun johtuen investointihankkeiden viivästyisestä/siirtymisestä.

Toimintakuluissa ylittyivät henkilöstökulut 1,4Me mikä osaltaan johtuu hankkeiden palkoista, joita ei ollut budjetoitu käyttösuunnitelmaan. Lisäksi henkilöstökuluja nostaa useat, pitkät vakituisen henkilöstön sairauslomata ja niiden sijaistukset. Palvelujen ostojen toteuma ylitti budjetin noin 100te. Ylitys syntyi toteutumatta jääneistä säästötoimenpiteistä johtuen joita avainalueella ja toteutumatta noin 340te. Avainalueella toteutettiin säästötoimenpiteitä vuoden 2024 aikana koulunkäynninohjaajia vähentämällä, tuntikehystä pienentämällä sekä palvelujen ostojen ja tarvikemäärärahojen leikkaamisella. Tarvikemäärärahat alittivat budjetin noin 18te, mutta avustuksissa tuli ylitystä n. 20te johtuen ostopalveluna lisätystä iltapäivätoiminnan ryhmästä. Muissa toimintakuluissa syntyi ylitystä 220te, josta HI5 hallin vuokran osuus on n.70te sekä sisäisten vuokrien ja pääomavuokrien osuus n. 90te. Lisäksi muissa toimintakuluissa ylitystä aiheuttavat hankepalautukset, joita tehtiin etupainotteisesti, jotta ei jouduta maksamaan korkoja. Hankepalautuksia tehtiin hankkeista, jotka eivät toteutuneet suunnitellusti vaan saatua avustusta jäi käyttämättä. Hankkeiden kokonaisuus tulee opetuspalveluissa olemaan vuonna 2024 noin 1,33Me, joista hanketuottoja tulee arviolta noin 1,16Me. Opetuspalveluiden hankkeiden omavastuiden arvioidaan olevan vuonna 2024 noin 166te.

Kotikuntakorvaus

1 000 €	2024							
Kotikuntakorvaus	Toteuma	MKS	Ero (€)	Ero (%)	TP 2023	Ero (%)	TPE 2024	TPE24 ero MKS
TOIMINTATUOTOT	1 007	1 007	0	0,0 %	793	26,9 %	1 007	0
TOIMINTAKULUT	-3 717	-3 717	0	0,0 %	-3 297	12,7 %	-3 717	0
TOIMINTAKATE	-2 710	-2 710	0	0,0 %	-2 503	8,2 %	-2 710	0

Kotikuntakorvausten budjetti ja ennuste vastaavat valtionvarainministeriön kesäkuussa tekemää tarkistettua

Hyvinvoinnin palvelualue

1 000 €	2024							
Hyvinvoinnin palvelualue	Toteuma	MKS	Ero (€)	Ero (%)	TP 2023	Ero (%)	TPE 2024	TPE24 ero MKS
TOIMINTATUOTOT	6 857	4 775	2 082	43,6 %	5 163	32,8 %	6 888	2 113
VALMISTUS OMAAN KÄYTTÖÖN	25	0	25		48	-48,4 %	25	25
TOIMINTAKULUT	-19 428	-17 825	-1 603	9,0 %	-18 125	7,2 %	-19 275	-1 450
TOIMINTAKATE	-12 547	-13 050	503	-3,9 %	-12 915	-2,8 %	-12 362	688
HENKILÖSTÖKULUT	-9 581	-8 731	-850	9,7 %	-8 738	9,6 %	-9 587	-856

Palvelualueen toimintatuotot toteutuivat ennakoitua paremmin ennen kaikkea kotoutumiskorvausten vuoksi. Toimintatuottoja nosti merkittävästi myös TE-palvelujen uudistuksen kuntalaskutuksen sekä valtionavustuksen tuotot. Palvelualueen maksutuotot sekä hanketulot toteutuivat myös talousarviossa arvioitua paremmin. Toimintakuluissa ylittyivät henkilöstökulut.

Henkilöstökulujen toteumaa nostavat hankehenkilöstö, joka kompensoituu tulojen puolella hanketuloina. Palvelujen ostot ylittyivät merkittävästi johtuen osaltaan asiantuntijapalvelujen, asiakaspalvelujen sekä käännös- ja tulkkauspalvelujen ylittymisen seurauksena. Lisäksi palvelujen ostoissa merkittäviä ylityksiä syntyi muissa palveluissa sekä sisäisissä muissa palveluissa. Avustukset ylittyivät noin 100te, missä näkyy muun muassa vuoden 2025 Sibelius laulukilpailun avustus, joka maksettiin vuoden 2024 syksyllä. Palvelualueen talousarvio toteutui ennakoitua parempana.

Hyvinvointi johto	Toteuma	MKS	Ero (€)	Ero (%)	TP 2023	Ero (%)	TPE 2024	TPE24 ero MKS
TOIMINTATUOTOT	824	0	824		35		824	824
VALMISTUS OMAAN KÄYTTÖÖN	0	0	0		0		0	0
TOIMINTAKULUT	-1 690	-764	-926	121,2 %	-369	357,5 %	-1 541	-777
TOIMINTAKATE	-867	-764	-102	13,4 %	-334	159,4 %	-717	47

Avainalue toteutui suunnitellusti. Toimintatuotot syntyivät TE-palvelujen uudistuksen valmistelun kuntalaskutuksesta sekä saadusta valtionavustuksesta. Toimintakuluissa poikkeama käytösuunnitelman ja toteuman välillä on seurausta TE-palvelujen uudistuksen kuluista, jotka kompensoituvat saaduilla tuloilla.

Liikunta ja Kulttuuri	Toteuma	MKS	Ero (€)	Ero (%)	TP 2023	Ero (%)	TPE 2024	TPE24 ero MKS
TOIMINTATUOTOT	3 263	3 052	211	6,9 %	3 140	3,9 %	3 402	350
VALMISTUS OMAAN KÄYTTÖÖN	22	0	22		36	-40,2 %	22	22
TOIMINTAKULUT	-12 481	-11 615	-866	7,5 %	-12 162	2,6 %	-12 468	-853
TOIMINTAKATE	-9 196	-8 564	-633	7,4 %	-8 986	2,3 %	-9 044	-480

Liikunnan ja kulttuurin toimintatuotot ylittivät talousarvion noin 200 t€. Toimintatuottojen ylitys on kuitenkin tulossa hanketulojen kautta, joten toimintakatetta ylitys ei korjaa. Maksutuotot toteutuivat suunnitellusti, mutta myyntituotot ja muut toimintatuotot alittivat budjetoidun selvästi. Myyntituottojen ja muiden toimintatuottojen alitus oli yhteensä n. 480te. Toimintatuottojen toteumasta tarkistetaan vielä, että varmasti kaikki vuodelle 2024 kuuluvat tulot on kirjattu tuloksi. Toimintakulut ylittyivät kaikissa tiliryhmissä lukuun ottamatta muita toimintakuluja. Henkilöstökulujen ylityksestä selittävät avainalueen hankkeet, ennen kaikkea museon ison hankkeet. Hankemenojen osuus avainalueen kustannuksista olivat 695te. Palvelujen ostot ylittyivät noin 280 t€. Merkittävimmät ylitykset ovat tulossa siivous- ja puhtaanapitoalueissa sekä muiden palvelujen ostoissa. Siivous- ja puhtaanapitoalueet on ollut useampana vuonna alibudjetoidut, eikä alibudjetointia ole saatu vielä korjattua. Talousarviovalmistelussa myönnytyt, hinnankorotuksiin perustuvat määrärahalisäykset on viety siivous- ja puhtaanapitoalueiden määräraharauksiin. Budjetoinnin korjausta jatketaan edelleen vuoden 2025 käytösuunnitelmaa laadittaessa. Lisäksi muut palvelut ylittyivät merkittävästi. Avustukset ovat ylityksessä noin 100 t€, jossa näkyy muun muassa Sibelius laulukilpailun järjestämiseen myönnetty 45 t€ avustus. Muissa toimintakuluissa on syntymässä säästöä noin 80 t€.

1 000 €	2024							
Yhteisöllisyys ja elinikäinen oppiminen	Toteuma	MKS	Ero (€)	Ero (%)	TP 2023	Ero (%)	TPE 2024	TPE24 ero MKS
TOIMINTATUOTOT	2 770	1 723	1 047	60,7 %	1 987	39,4 %	2 662	939
VALMISTUS OMAAN KÄYTTÖÖN	3	0	3		11	-74,6 %	3	3
TOIMINTAKULUT	-5 257	-5 446	189	-3,5 %	-5 594	-6,0 %	-5 266	180
TOIMINTAKATE	-2 484	-3 722	1 238	-33,3 %	-3 595	-30,9 %	-2 601	1 121

Toimintatuotot ylittivät talousarvion noin 1Me, johtuen kotoutumiskorvausten talousarviossa arvioitua korkeamman toteuman vuoksi. Avainalueen maksutuotot sekä muut toimintatuotot ylittivät myös budjetoidun. Maksutuotoissa merkittävin tekijä on kansalaisopiston kurssimaksutuotot, jotka toteutuivat suunniteltua paremmin. Toimintakulut alittuivat kaikissa muissa tiliryhmissä paitsi muissa toimintakuluissa. Henkilöstökuluissa on syntymässä alitus johtuen hyte-johtajan viran täyttämättä jättämisestä. Palvelujen ostojen, tarikkeiden sekä avustusten toteuma olivat n. 114te talousarviota paremmat. Suurin alitus syntyi tarikkeissa, jotka alittuivat noin 90te. Muut toimintakulut ylittivät talousarvion n. 13te, johtuen vuokratuloista.

Työmarkkinatuen kuntaosuus

1 000 €	2024							
Työmarkkinatuen kuntaosuus	Toteuma	MKS	Ero (€)	Ero (%)	TP 2023	Ero (%)	TPE 2024	TPE24 ero MKS
TOIMINTATUOTOT	0	0	0		0		0	0
TOIMINTAKULUT	-3 972	-4 330	358	-8,3 %	-4 280	-7,2 %	-4 330	0
TOIMINTAKATE	-3 972	-4 330	358	-8,3 %	-4 280	-7,2 %	-4 330	0

Työmarkkinatuen kuntaosuus toteutui muutetun talousarvion mukaisesti.

Järvenpään vesi

Järvenpään vesi	Toteuma	MKS	Ero (€)	Ero (%)	TP 2023	Ero (%)	TPE 2024	TPE24 ero MKS
TOIMINTATUOTOT	10 882	11 002	-121	-1,1 %	10 302	5,6 %	10 882	-120
VALMISTUS OMAAN KÄYTTÖÖN	146	139	7	4,8 %	183	-20,3 %	145	6
TOIMINTAKULUT	-5 561	-5 396	-165	3,1 %	-5 149	8,0 %	-5 563	-167
TOIMINTAKATE	5 467	5 746	-279	-4,9 %	5 336	2,4 %	5 464	-282
RAHOITUSTUOTOT JA -KULUT	-1 401	-1 407	6	-0,4 %	-1 403	-0,1 %	-1 407	0
VUOSIKATE	4 065	4 339	-273	-6,3 %	3 934	3,3 %	4 057	-282
POISTOT JA ARVONALENTUMISET	-3 342	-3 888	546	-14,1 %	-3 310	1,0 %	-3 607	282
TILIKAUDEN TULOS	723	450	273	60,6 %	623	16 %	450	0

1.1.-31.12.2024 veden- ja jäteveden myynnissä jäätiin talousarviosta, mutta kasvua on kuitenkin edelliseen vuoteen verraten ja tuloarvio saavutettiin aiemmin ennustettua parempana. Toimintatuotoissa jäätiin tavoitteesta, jota on kompensoitiin vuoden varrella menosäästöillä. Kuves on laskenut jäteveden toimittamisesta laskutettavaa hintaa 1.8.2024 alkaen. Menot kuitenkin ylittyivät, kun vesivuodot ja niiden korjaukset kasvattivat poikkeuksellisen paljon ostetun mittamattoman talousveden määrää ja kulujua. Laskuttamaton talousvesi on n. 20 %. Vuoden 2024 jätevesimäärä on mittaushistorian suurin määrä eli vuodesta 2006 alkaen. Laskuttamaton jätevesi on n. 43 %. Sitova tulostavoite saavutetaan.

Investoinnit

KAUPUNGIN INVESTOINNIT 1000 €	MTA 2024 KV 9.12.2024	Toteuma 12/2024	Ylitys +/- Alitus -	Toteuma (%)	TPE 2024	Ylitys +/- Alitus -
Tulot	4 816	5 128	-311	106 %	5 138	322
Menot	34 343	28 765	5 578	84 %	29 998	-4 345
Netto	-29 526	-23 637	-5 889	80 %	-24 860	-4 667

Valtuustoon nähden sitova

IRTAIMISTO- JA ICT-INVESTOINNIT 1000 €	MTA 2024 KV 9.12.2024	Toteuma 12/2024	Ylitys +/- Alitus -	Toteuma (%)	TPE 2024	Ylitys +/- Alitus -
Tulot	0	77	-77		77	77
Menot	1 598	1 204	394	75 %	1 343	-255
Netto	-1 598	-1 127	-471	71 %	-1 266	-332
Konsernipalvelut	0	0	0		0	0
Kaupunkikehitys	-58	-56	-3	96 %	-56	-2
Opetuksen ja kasvatuksen palvelualue	-408	-187	-221	46 %	-187	-221
Hyvinvoinnin palvelualue	-399	-290	-109	73 %	-290	-109
ICT investoinnit	-733	-595	-138	81 %	-733	0

Perustelu poikkeamalle

Konsernipalveluiden investoinnit: Konsernipalveluilla ei ole käytettävissä olevaa irtaimistoinvestointimäärärahaa vuodelle 2024.

Kaupunkikehityksen investoinnit: Irtaimistoinvestointeihin on varattuna rahaa mittauskaluston päivitykseen 58 t€. Kalusto hankinta on tehty ja rahaa on kulunut 56 t€.

Opetuksen ja kasvatuksen investoinnit: Irtaimistoinvestointeja toteutettiin yleisvarauksesta sekä JYKin ja Kyrölään päiväkodin ensikertaisessa varustamisessa. Irtaimistomäärärahaa jäi käyttämättä merkittävästi isojen hankkeiden viivästymisen/siirtymisen vuoksi.

Hyvinvoinnin investoinnit: Irtaimistoinvestoinnit kohdistuvat suurelta osin liikunnan, järvenpää-talon sekä museoiden hankintoihin. Museopalveluiden investoinnit toteutuivat pääosin, mutta rahaa jäi käyttämättä noin 30te. Järvenpää-talon investointi toteutui suunnitellusti. Liikunnan investoinneista toteutui Keskuskentän sekä uimahallin investoinnit. Liikuntapalveluiden 110te varaus jäi käyttämättä ja pääosa yleisvarauksesta jäi niin ikään käyttämättä.

ICT-investoinnit: Toteuma on alhainen, koska uusia investointiprojekteja ei pystytty käynnistämään alkuvuoden aikana. Viime vuoden puolella alkaneet projektit ovat edenneet suunnitellusti. Vuoden aikana edenneitä projekteja ovat perustietotekniikan kokonaisuuden vaihto, museon kokoelmahallintajärjestelmän uudistaminen, sähköinen arkisto, työajanseurantajärjestelmän vaihto, paikatietojärjestelmän kokonaisuudistus ja tekninen alusta digitaalisille palveluille. Ennustetta on pienennetty toteumien perusteella vuoden aikana ja ennustetta on päivitetty vielä loppuvuoden toteumien pohjalta.

MAA- JA VESIALUEET 1000 €	MTA 2024 KV 9.12.2024	Toteuma 12/2024	Ylitys +/- Alitus -	Toteuma (%)	TPE 2024	Ylitys +/- Alitus -
Maanmyynti	557	179	378	32 %	179	-378
Maanosto	1 950	1 898	52	97,3 %	1 898	-52
Netto	-1 393	-1 719	326	123 %	-1 719	326

Perustelu poikkeamalle

Maata on myyty joulukuun loppuun mennessä noin 3,6 M€:lla (netto), bruttona reilulla 3,8 M€. Myydyn maan tasearvo oli noin 179 te, joten myynneistä on kirjattu tulokseen voittoa noin 3,6 M€.

Maata on ostettu reilulla 1,3 M€:lla joulukuun loppuun mennessä. Loput maanostokustannukset ovat Urheilukatu 7-9:n, Kulmatalon ja Iso-Antin päiväkodin purkukuluja. Ennusteessa näkyy mukana kahden kiinteistön takaisin ostaminen noin 170 t€.

OSAKKEET JA OSUDET 1000 €	MTA 2024 KV 9.12.2024	Toteuma 12/2024	Ylitys +/- Alitus -	Toteuma (%)	TPE 2024	Ylitys +/- Alitus -
Tulot	0	56	-56		56	56
Menot	1 889	1 590	299	84,2 %	1 889	0
Netto	-1 889	-1 534	-355	81,2 %	-1 833	-56
Koy Järvenpään terveystalo	-1 585	-1 285	-300	81,1 %	-1 585	0
Koy Ainolan pysäköinti	-304	-304	0	100,0 %	-304	0
Saunakallion ostoskeskus	0	0	0		0	0
Muut osakkeet	0	56	-56		56	-56

Perustelu poikkeamalle

Koy Ainolan pysäköinnin pääomitus toteutui budjetin mukaisesti loppuvuonna. Saunakallion osakkeiden osto ei toteudu vuoden 2024 aikana, vaan siirtyy vuodelle 2025. Osakkeiden arvioitu ostohinta on noin 100 t€.

Koy Järvenpään terveystalon kirjatukset tarkistetaan ja oikaistaan arvonlisäveron osalta, kun yhtiö vahvistaa vuoden 2024 svop osuuden.

RAKENNUKSET JA RAKENNELMAT 1000 €	MTA 2024 KV 9.12.2024	Toteuma 12/2024	Ylitys +/- Alitus -	Toteuma (%)	TPE 2024	Ylitys +/- Alitus -	Hankkeen kokonais- budjetti
Tulot	4 259	4 534	-275	1,1	4 545	285	
Menot	6 113	3 544	2 570	58,0 %	4 246	-1 868	
Netto	-1 854	990	-2 844	-53,4 %	299	-2 153	
Allianssin investoinnit	-2 650	-1 177	-1 473	44,4 %	-1 760	-890	
Hankevalmistelu ja riskivaraus	-500	-6	-494	1,1 %	-6	-494	
JYK 2 vaihe, kansakoulunkatu	-300	-167	-133	55,7 %	-200	-100	-19 600
Mankalan koulu, kevennetty peruskorjaus	-200	-41	-159	20,7 %	-60	-140	-6 930
Kyrölään koulun muutos (pk)	-1 163	-1 421	257	122,1 %	-1 466	302	-2 130
Vihtakadun yksikkö, peruskorjaus	-50	-30	-20	59,8 %	-30	-20	-4 600
Suvirannan museointi	-50	-1	-49	2,3 %	-2	-48	-700
Uusi Harjula	-292	-268	-24	91,8 %	-270	-22	-22 200
Kartanon yhtenäiskoulu	0	0	0		0	0	-22 000
JYK 1 vaihe	-778	-219	-559	28,2 %	-219	-559	-22 060
Oinaskadun hanke	-130	-11	-119	8,4 %	-20	-110	-8 200
Sahan koulun myynti	0	72			72	-72	
Palolaitoksen myynti	4 259	4 259	0	100,0 %	4 259	0	

Perustelu poikkeamalle

Allianssin tekniset- ja toiminnalliset investoinnit sekä niiden tämän vuoden budjetti hyväksyttiin vasta huhtikuussa, joten kaikkia alun perin suunniteltua töitä ei ehditty toteuttaa vuonna 2024 ja niiden toteutus tulee siirtymään kokonaan tai osittain vuoden 2025 puolelle. Merkittävimpinä näistä mm. Haarajoen koulun muutokset päiväkodiksi sekä pihan 2 vaihe -hanke oli tarkoitus aloittaa vuonna 2024 mutta suurin osa toteutuksesta siirtyy vuodelle 2025. Haarajoen hanke on päivitetystä investointiohjelmassa siirretty teknisistä- ja toiminnallisista investoinneista omaksi investointiohjelmahankkeeksi, mutta vuoden 2024 toteutuneet kustannukset ovat mukana allianssi-investointien kustannuksissa. Nummenkylän päiväkodin piharemontti siirtyy vuodelle 2025. Koivusaaren- sekä ja Anttilan koulun hissien peruskorjaus siirtyy vuodelle 2025. Kohdistamattomien investointien budjetista huomioidaan Bulevardikorttelin muutostyö, jonka toteutusaikataulu on viivästynyt alkuperäisestä ja suurin osa kustannuksista toteutuu vasta vuonna 2025. Allianssin investointibudjettiin kuuluu lisäksi käyttötalouden puolelle kirjattavia kuluja (mm. sisäilma, kuntotutkimus ja suunnittelukulut), joita kertyi n. 30 t€. Hankevalmisteluun on kohdistunut hieman Kartanon yhtenäiskoulun suunnittelukulut ja riskivaraukseen ei kohdistunut mitään vuonna 2024.

JYK 1. vaiheen uudisrakennuksen takuu-aika on käynnissä ja päättyy tammikuussa 2025. Taloudellinen loppuselitys on pidetty urakoitsijan kanssa 20.6.2023 ja neuvottelut ovat edelleen käynnissä urakan loppukustannuksista. Toistaiseksi ennustetaan hankkeen kokonaiskustannusten toteutuvan budjetin mukaisina, mutta kokonaisbudjetti voi myös tulla ylittymään ja mahdollisen ylityksen määrää ei ole edellytyksiä vielä arvioida.

JYK 2 vaiheen hanke (Kansakoulunkadun korjaus ja uudisosan laajennus) ei toteudu suunnitellusti ja on palautettu valmisteluun KV 4.3.2024 päätöksellä, joten suurin osa vuodelle 2024 esitetyistä kustannuksista jäi toteutumatta ja toteutuvat, kun hanke etenee.

Mankalan hankkeen toteutus siirtyy noin vuodelle eteenpäin aikaisemmin esitystä aikataulusta, joten myös suurin osa vuodelle 2024 esitetyistä kustannuksista toteutuu vasta vuonna 2025.

Vihtakadun hankkeen toteutusta on investointiohjelman päivityksen yhteydessä siirretty myöhäisemmäksi, joten myös suurin osa vuodelle 2024 esitetyistä kustannuksista jää toteutumatta ja toteutuvat, kun hanke etenee.

Suvirannan museointihankkeen kustannuksia ei juurikaan toteutunut vuonna 2024 ja hankkeen aloitus siirtyy vuodelle 2025.

Kyrölä hanke on valmistunut kesällä 2024 ja kustannusennustetta on jouduttu heikentämään loppukustannusten tarkennuttua. Hanke on koostunut kolmesta urakasta ja kokonaisuus on ollut erittäin karikoinen ja poikkeuksellisen pitkäkestoinen hankelaajuuteen nähden (kesto 32 kk).

Päätöksenteon hitaus ja kaavamuutoksen viivästyminen ovat aiheuttaneet merkittävän lisäyksen hankkeen rakennuttamisen työmäärään ja kustannukseen sekä suunnittelukulujen nousua (paljon suunnitelmamuutoksia mm. kaavasta ja säästötavoitteista johtuen). Toisaalta tiukka rakentamisen läpivientiaika johti kulujen nousemiseen. Mm. maansiirtotöitä jouduttiin aikataulullisista syistä tekemään talvella, jolloin käytössä on korotetut taksat. Ylipäättään rakentamisen ennakoimaton hintojen voimakas nousu toteutusvaiheessa, erityisesti maansiirtourakoinnissa, on johtanut hankebudjetin ylityksiin. Lisätöitä ei tullut tavanomaista enempää, joskin koulun muutos- ja laajennustyöurakkaan niitä kertyi, koska myös sovitun urakka-alueen ulkopuolelle oli välttämätöntä tehdä muutoksia ja korjauksia.

Harjulan kouluhankkeen takuu-aika on päättynyt 31.3.2024. Viimeisiä korjaustöitä ja muutoksia on toteutettu kesän sekä alkusyksyn 2024 aikana ja hanke on valmistunut.

Paloaseman kiinteistö myytiin toukokuussa Vantaan-Keravan hyvinvointialueelle. Rakennuksen tasearvo oli reilut 4,2 M€, ja rakennus myytiin tuolla samalla hinnalla, joten siitä ei kertynyt myyntivoittoa. Sahan koulu myytiin marras-joulukuun vaihteessa.

KEHITYSINVESTOINNIT 1000 €	MTA 2024 KV 9.12.2024	Toteuma 12/2024	Ylitys +/ Alitus -	Toteuma (%)	TPE 2024	Ylitys +/ Alitus -
Tulot	0	0	0		0	0
Menot	291	94	197	32,4 %	140	-151
Netto	-291	-94	-197	32,4 %	-140	-151

Perustelu poikkeamalle

KV 4.3.2024 vahvistaman karsitun investointiohjelman mukaan kehitysinvestointien määräraha on 200 t€ vuonna 2024.

Vuoden 2023 tiedolla johtamisen ja toimistotyön automatisoinnin (robotisaatio) hankkeet jatkuvat vuonna 2024 ja niiden käyttämätöntä määräraha 91 t€ on siirretty kuluvalle vuodelle.

Vuoden 2024 määräraha on myönnetty tiedolla johtamisen jatkokehittämiseen 100 t€ Kaupunginjohtajan päätöksellä (26.4.2024 § 6).

Hankkeet ovat edenneet kuluvana vuonna merkittävästi suunniteltua hitaammin ja toteuma tulee jäämään merkittävästi alle budjetin. Ennustetta pienennetty merkittävästi. Ennuste sisältää varuksen mahdollisiin jaksotuksiin.

Myöntämätöntä määrärahaa vuodelle 2024 on 100 t€.

KUNNALLISTEKNIikka 1000 €	MTA 2024 KV 9.12.2024	Toteuma 12/2024	Ylitys +/ Alitus -	Toteuma (%)	TPE 2024	Ylitys +/ Alitus -
Tulot	0	32	-32		32	32
Menot	13 691	11 311	2 380	82,6 %	11 358	-2 333
Netto	-13 691	-11 279	-2 412	82,4 %	-11 326	-2 364
Uudet alueet	-7 983	-5 614	-2 369	70,3 %	-5 661	-2 321
Infran kunnossapito	-5 708	-5 665	-43	99,2 %	-5 665	-43

Perustelu poikkeamalle

Tarkastelujaksolla valmistuivat Sahankaaren ja Mannilantien peruskorjaushankkeet. Molempiin hankkeisiin liittyy myös kävelyn ja pyöräilyn kehittämistä, johon avustuksia on myönnetty Sahankaaren osalta noin 230 t€. Svengin yritysalueella on jatkettu Postin logistiikkakeskuksen ja muiden alueelle rakennettävien kiinteistöjen ympäristössä yleisten alueiden infran rakentamista mm. Svengikadun ja Kittiläntien osalta. Svengin yritysalueen kunnallistekniikan rakentaminen jatkuu myös vuonna 2025. Svengin yritysalueella osa infran rakentamisesta siirtyy vuodelta 2024 vuodelle 2025, uudesta asemakaavasta tehdyn valituksen siirtäessä infrarakentamisen aloitusta. Puistojen peruskorjauskohteista käynnissä oli Hiidenpuiston urakka, jonka lopullinen valmistuminen siirtyi vuoden 2025 kevääseen, materiaalien toimituksessa olleiden vaikeuksien johdosta. Ainolan aluekeskuksen rakentamista jatkettiin Viulukonsertonkadun ja siihen liittyvien katujen osalla. Samassa hankkeessa peruskorjattiin Valterinkuja ja Matinkuja, sekä tehtiin liittymäalueen rakentamistöitä Viulukonsertonkadun ja Perttiläntien risteysalueella. Ainolan hanke valmistui pääosin vuoden 2024 loppuun ja alueen uudet katuosuudet otettiin liikenteelle. Ainolan alueen viimeistelyt ja hulevesirakenteet toteutetaan vuoden 2025 keväällä. Väylävirasto rakentaa Ainolan asemaseisakkeiden yhteydessä toteuttamissopimuksella myös kaupungin rakenteita, kuten Sinfonian aukion ja Jokamiehen raitin ja sillan rakenteita itäisellä puolella rataa. Väylävirasto on muuttanut hankkeen ajoitusta yhdessä urakoitsijan kanssa, että osa vuodelle 2024 suunnitelluista Järvenpään maksuosuuksista siirtyy vuodelle 2025, kuten Jokamiehenraitin silta, joka toteutetaan siltarakentamisen kannalta parempaan ajankohtaan keväällä 2025. Jalostettavien kiinteistöjen osalta Stenbackan infran hanke siirtyi kokonaisuudessaan vuodelle 2025. Hulevesirakenteissa siirtyi myös Kartanonseudun hulevesihanke toteutuksen osalta vuosille 2025 ja 2026.

Infran investointien osalta sekä Uudisrakentamisen, että peruskorjauksen osalta hankkeet ovat toteutumassa muutoin suunnitellusti.

Anni- tädin kylän asuinalueen infran rakentamisen urakkakilpailutus saatiin päätökseen vuoden loppuun mennessä. Urakan ensimmäisessä kilpailutuksessa havaittiin virhe, jonka johdosta kilpailutus keskeytettiin ja käynnistettiin uudelleen korjatulla tarjouspyynnöllä. Tämän johdosta hankkeen rakentamisen aloitus siirtyi vuoden 2024 lopusta vuoden 2025 alkuun. Hankkeen valmistuminen on vuoden 2025 loppuun mennessä.

LIIKUNTAPAIKAT 1000 €	MTA 2024 KV 9.12.2024	Toteuma 12/2024	Ylitys +/ Alitus -	Toteuma (%)	TPE 2024	Ylitys +/ Alitus -	Hankkeen kokonais- budjetti
Tulot	0	250	-250		250	250	
Menot	8 811	9 125	-313	103,6 %	9 125	313	
Netto	-8 811	-8 875	63	100,7 %	-8 875	63	
Keskuskeskitys ja Juholanpelto	-7 652	-7 702	50	100,7 %	-7 702	50	10 600
Liikuntapaikkojen ylläpito	-1 159	-1 172	13	101,1 %	-1 172	13	

Perustelu poikkeamalle

Liikuntapaikainvestoinneissa on vuodelle 2024 kolme kohdetta: Keskustan liikuntapuisto, Juholanmäen jäähdytyskontti ja muuntaja sekä Kyrölään monitoimikaukalo. Hankkeet toteutuivat vuoden 2024 aikana ennustetaan toteutuvan tämän vuoden aikana.

JÄRVENPÄÄN VEDEN INVESTOINNIT 1000 €	MTA 2024 KV 9.12.2024	Toteuma 12/2024	Ylitys +/- Alitus -	Toteuma (%)	TPE 2024	Ylitys +/- Alitus -
Tulot	0	0	0		0	0
Menot	5 500	4 382	1 118	79,7 %	5 700	200
Netto	-5 500	-4 382	-1 118	79,7 %	-5 700	200

Perustelu poikkeamalle

Kaupunkitekniiikan ja Veden yhteishankkeista suurimpina hankkeina ovat Ainolan keskus, Sibeliuksenväylä, Sahankaari, Pietilän yritysalueen rakentamisesta on tehty Kaupunkitekniiikan rakentamispalveluiden toimesta. Omina hankkeina on jatkettu Kaakkolan alueen saneerausta ja vesimittarien asennusta. Sahankaaren hulevesiviemäroinnin viivytysaltaan rakentamiskulut olivat huomattavasti suuremmat mitä vesihuollon rakentamiseen oli varattu. Yhteisten investointikohteiden osalta Kaupunkitekniiikan laskutus marras-joulukuun osalta puuttuu vielä.

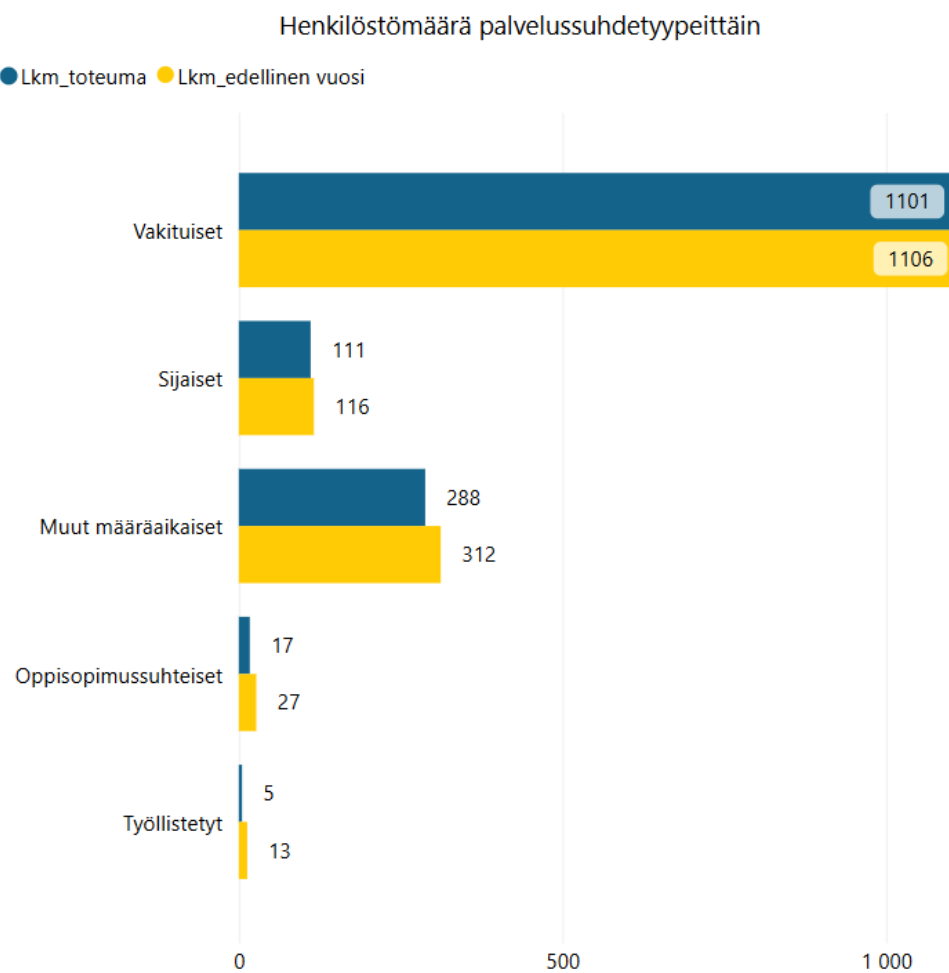
INVESTOINNIT YHTEENSÄ, KAUPUNKI JA JÄRVENPÄÄN VESI	MTA 2024 KV 9.12.2024	Toteuma 12/2024	Ylitys +/- Alitus -	Toteuma (%)	TPE 2024	Ylitys +/- Alitus -
Tulot	4 816	5 128	-311	106,5 %	5 138	322
Menot	39 843	33 147	6 696	83,2 %	35 698	-4 145
Netto	-35 026	-28 019	-7 007	80,0 %	-30 560	-4 467

Rahoituslaskelma

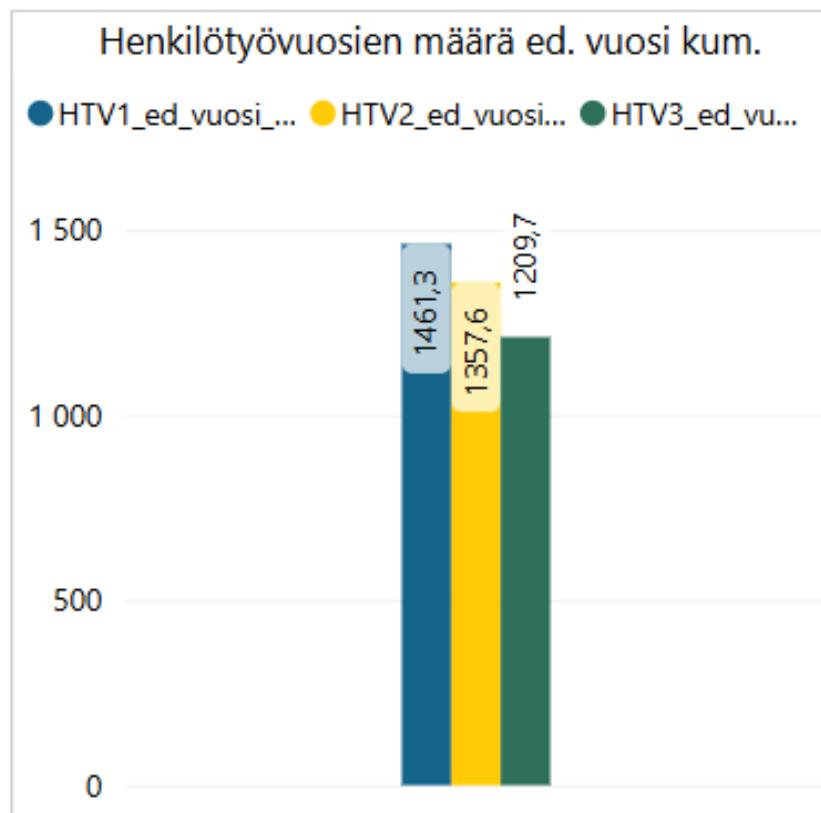
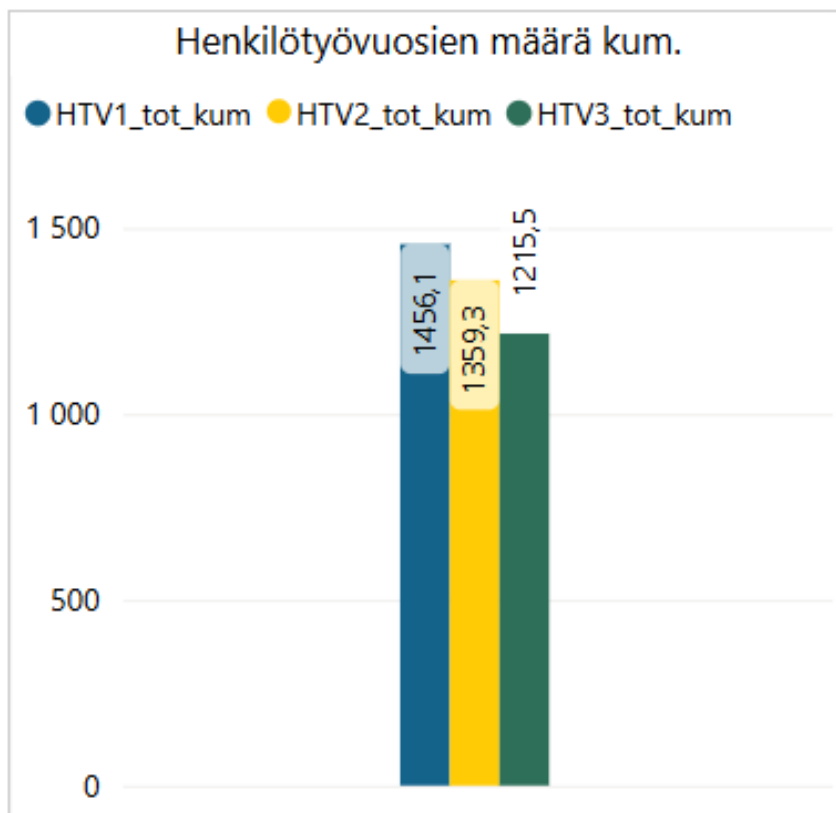
RAHOITUSLASKELMA KAUPUNKI + JÄRVENPÄÄN VESI, 1000 €	TP 2023	MTA 2024 KV 12.12.2024	TPE 2024
Tulorahoitus			
Vuosikate	34 280	19 957	24 221
Satunnaiset erät	0	0	0
Tulorahoituksen korjauserät	-4 455	-3 606	3 863
Investoinnit			
Käyttöomaisuusinvestoinnit	-37 614	-39 843	-35 698
Rahoitusosuudet inv.menoihin	613	0	245
Käyttöomaisuuden myyntitulot	11 845	8 422	8 506
Varsinainen toiminta ja investoinnit yht.	4 669	-15 069	1 137
Antolainauksen muutokset			
Antolainasaamisten lisäykset			
Antolainasaamisten vähennykset			
Lainakannan muutokset			
Pitkäaikaisten lainojen lisäys	65 000		65 000
Pitkäaikaisten lainojen vähennys	-12 382		-88 757
Lyhytaikaisten lainojen muutos	-49 278	15 069	23 081
Lainakannan muutokset	3 340	15 069	-676
Oman pääoman muutokset			
Muut maksuvalmiuden muutokset	-3 424	0	-1 817
Rahoitustoiminta yht.	-84	15 069	-2 493
Kassavarojen muutos	4 586	0	-1 356
Kassavarat 31.12.	5 330	5 330	3 974
<i>Asukasluku 31.12.</i>	<i>46 475</i>	<i>46 832</i>	<i>46 832</i>
<i>Nettolainanotto</i>	<i>3 340</i>	<i>15 069</i>	<i>-676</i>
<i>Lainakanta 31.12. *</i>	<i>254 751</i>	<i>269 820</i>	<i>254 075</i>
<i>Lainat €/asukas *</i>	<i>5 481</i>	<i>5 761</i>	<i>5 425</i>
<i>Investointien tulorahoitus %</i>	<i>92,6</i>	<i>50,1</i>	<i>68,3</i>

HR kuukausiraportti 12/2024

Henkilöstön määrä palvelussuhdetyypeittäin



Henkilötyövuodet



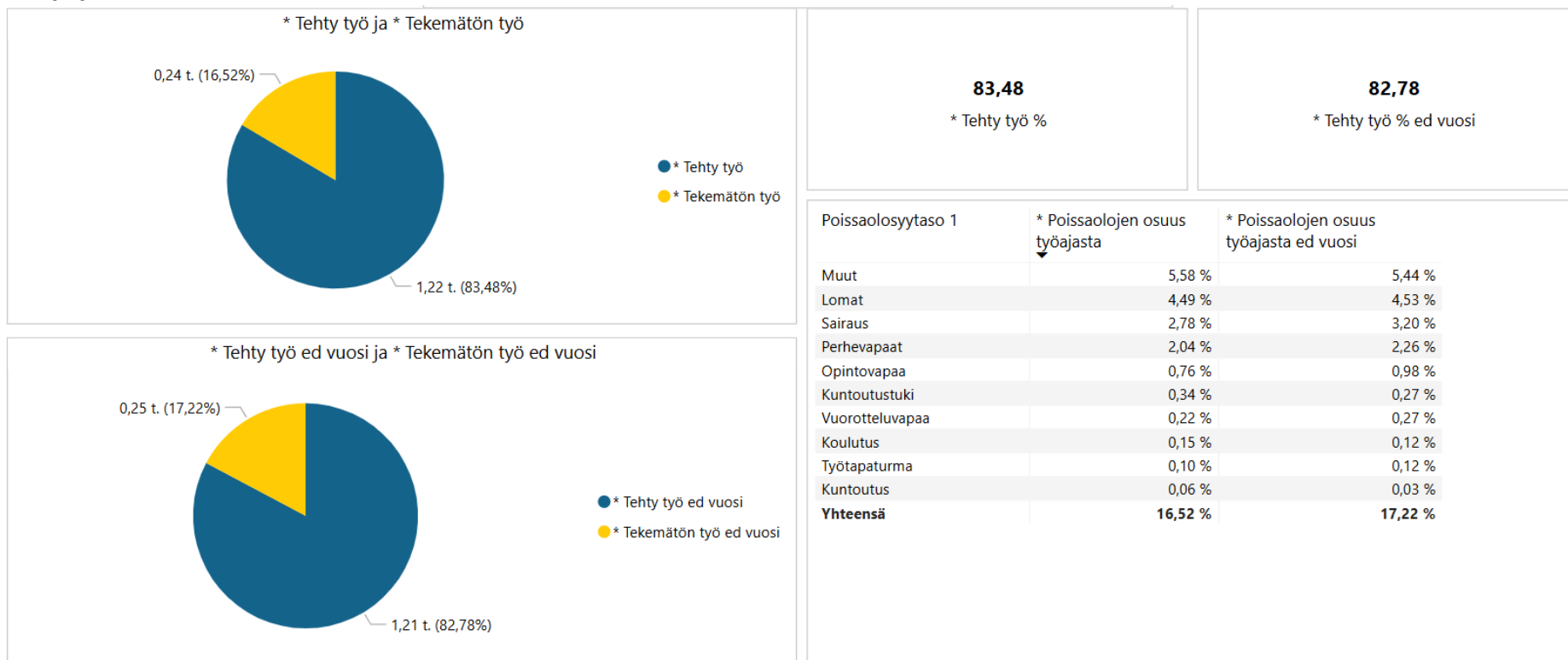
HTV1 = palveluksessaolopäivien lukumäärä kalenteripäivinä / 365 * (osa-aikaprosentti/100)

HTV2 = palkallisten palveluksessaolopäivien lukumäärä kalenteripäivinä / 365 * (osa-aikaprosentti/100)

HTV3 = palveluksessaolopäivien (vähennetty kaikki poissaolot) lkm kalenteripäivinä / 365 * (osa-aika-%/100)

Koulutuspäivien raportointitapaa on muutettu, eikä kaikkia koulutuspäiviä ole vähennetty HTV2 ja HTV3:sta.

Tehty työaika



Tehty työ = HTV3/HTV1 (= (palveluksessaolopäivät - poissaolopäivät) / palveluksessaolopäivät)

Opetushenkilöstön osalta koulutyön kesäkeskeytys tai muut opetustyön keskeytykset eivät ole poissaoloja.

Koulutuspäivien raportointitapaa on muutettu, eikä kaikkia koulutuspäiviä ole vähennetty HTV3:sta

Sairauspoissaolot palvelualueittain

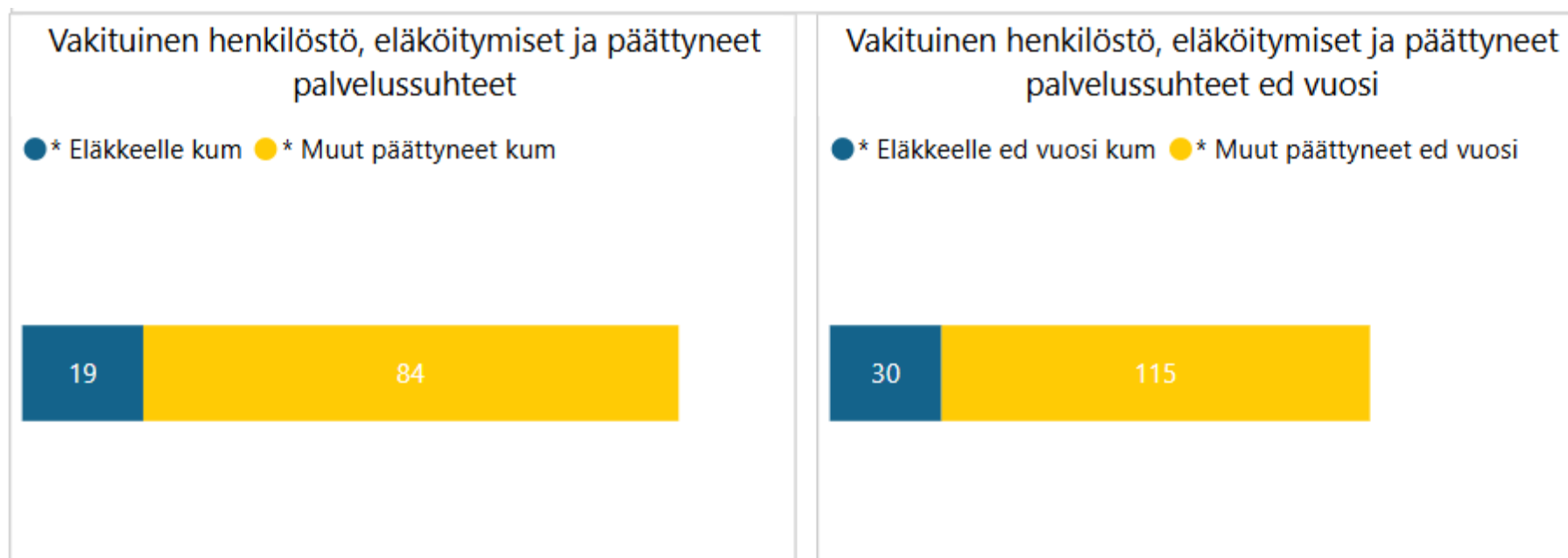
Poissaolosyytaso 1	Kalenteripv_kum	Kalenteripv_ed vuosi_kum	Kalenteripv_kum_vs_ ed vuosi_kum (pv)
☐ Sairaus	21387	23864	-2477
☐ 18640 Opetus ja kasvatus-ltk	17866	19936	-2070
☐ 18650 Hyvinvointi-ltk	2437	2314	123
☐ 18610 Kaupunginhallitus	575	916	-341
☐ 18620 Kaupunkikehitys-ltk	409	580	-171
☐ 18680 Veden johtokunta	100	118	-18
Yhteensä	21387	23864	-2477

*Kaupunginhallitus sisältää konsernipalvelut ja tilaomistuksen

Työtapaturmapoissaolot palvelualueittain

Poissaolosyytaso 1	Kalenteripv_kum	Kalenteripv_ed vuosi_kum	Kalenteripv_kum_vs_ ed vuosi_kum (pv)
☐ Työtapaturma	766	931	-165
☐ 18640 Opetus ja kasvatus-ltk	729	922	-193
☐ 18620 Kaupunkikehitys-ltk		6	-6
☐ 18650 Hyvinvointi-ltk	26	3	23
☐ 18680 Veden johtokunta	11		11
Yhteensä	766	931	-165

Vaihtuvuus ja eläköityminen



Henkilötyövuodet palvelualueittain

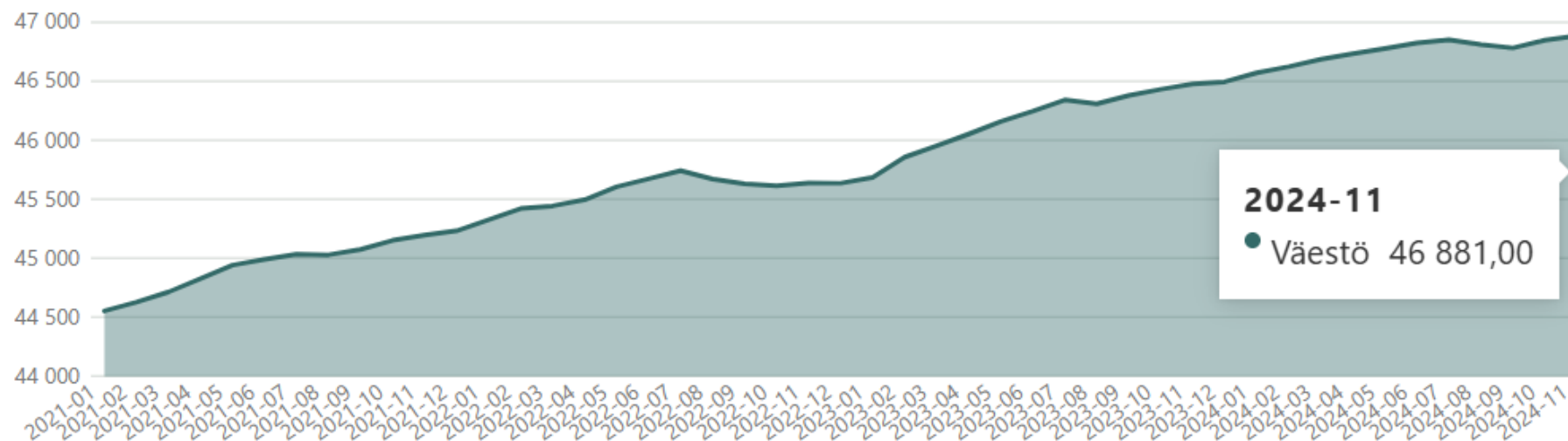
Sitovuustaso	Kumul. HTV1 2024	Kumul. HTV1 2023	Muutos HTV1	Muutos HTV1 %	Kumul. HTV2 2024	Kumul. HTV2 2023	Muutos HTV2	Muutos HTV2 %	Kumul. HTV3 2024	Kumul. HTV3 2023	Muutos HTV3	Muutos HTV3 %
186100 Konsernipalvelut	74,5	71,8	2,7	3,7 %	73,5	71,5	2,0	2,8 %	62,2	58,3	3,8	6,6 %
186150 Tilaomistus	2,5	2,4	0,1	3,7 %	1,9	1,4	0,5	35,4 %	1,7	1,3	0,3	26,6 %
186200 Kaupunkikehitys	65,8	68,8	-3,1	-4,4 %	64,5	67,5	-3,0	-4,4 %	54,4	57,0	-2,6	-4,5 %
186250 Käyttöomaisuuden nettomyynti	4,0	4,0	0,0	1,0 %	3,4	4,0	-0,6	-14,6 %	3,6	3,6	0,0	1,2 %
186400 Opetuksen ja kasvatuksen palvelualue	1088,1	1103,7	-15,6	-1,4 %	1007,2	1015,6	-8,4	-0,8 %	907,5	913,9	-6,3	-0,7 %
186500 Hyvinvoinnin palvelualue	204,8	193,7	11,1	5,8 %	192,7	181,8	10,9	6,0 %	172,7	162,1	10,6	6,5 %
186800 Järvenpään vesi	16,3	16,9	-0,6	-3,5 %	16,1	15,9	0,2	1,2 %	13,4	13,5	-0,1	-0,6 %
Yhteensä	1456,1	1461,3	-5,3	-0,4 %	1359,3	1357,6	1,7	0,1 %	1215,5	1209,7	5,8	0,5 %

Koulutuspäivien raportointitapaa on muutettu, eikä kaikkia koulutuspäiviä ole vähennetty HTV2 ja HTV3:sta.

Väestö kuukausiraportti 11/2024

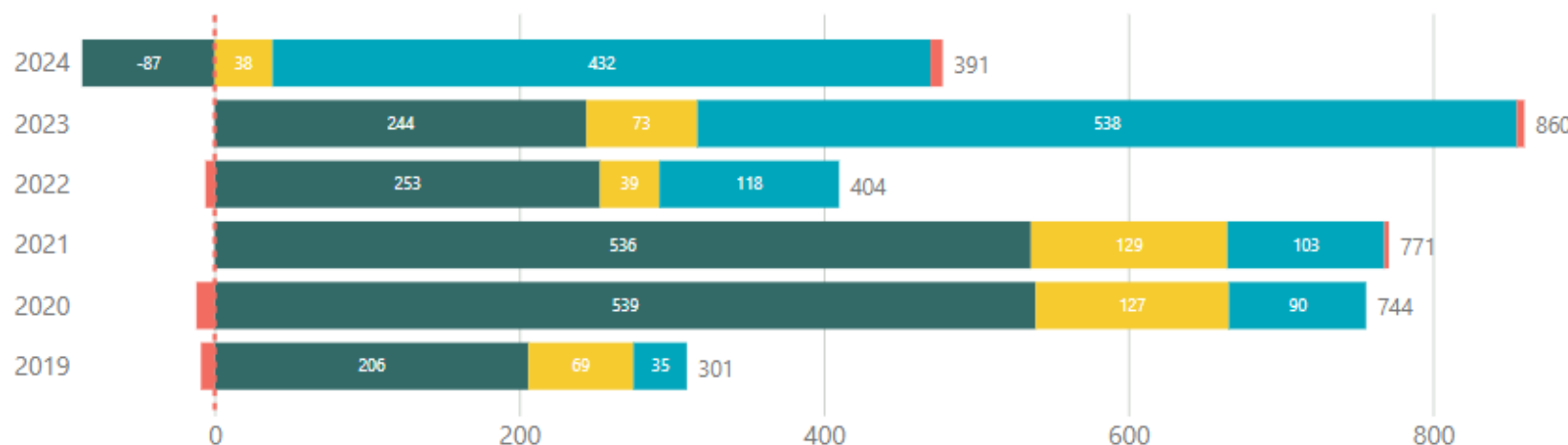
*12-2024 tietoja ei vielä julkaistu raportin tekohetkellä

Väestö yhteensä

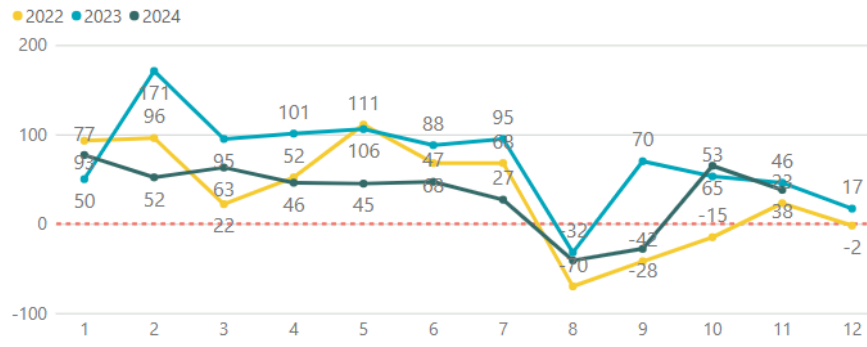


Väestönlisäys- ja vähenemä

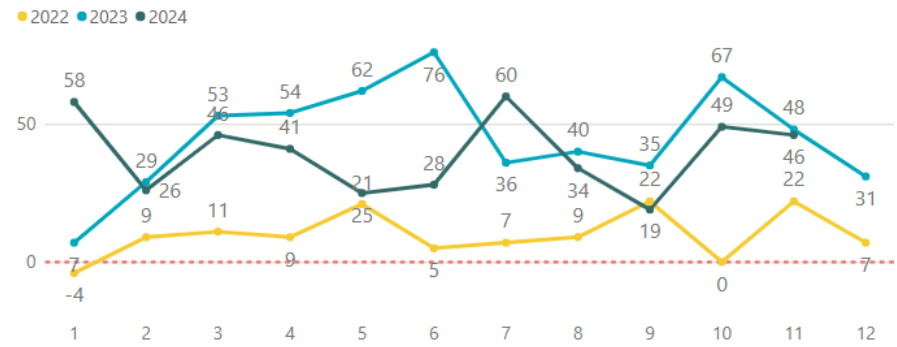
● Kuntien välinen nettomuutto, henkilöä ● Luonnollinen väestönlisäys, henkilöä ● Nettomaahanmuutto, henkilöä ● Väkiluvun korjaus, he...



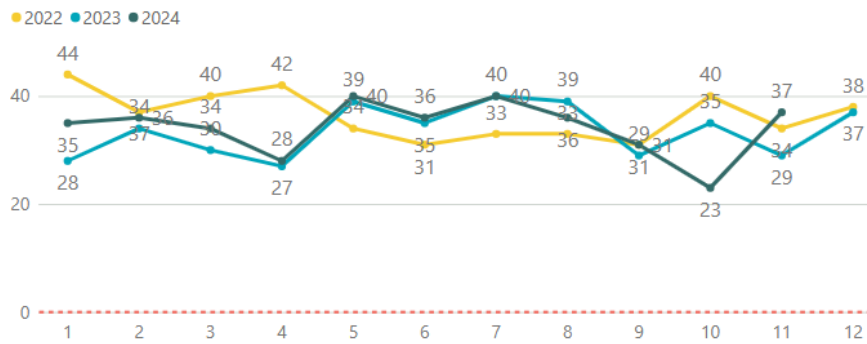
Väkiluvun kokonaismuutos, henkilöä



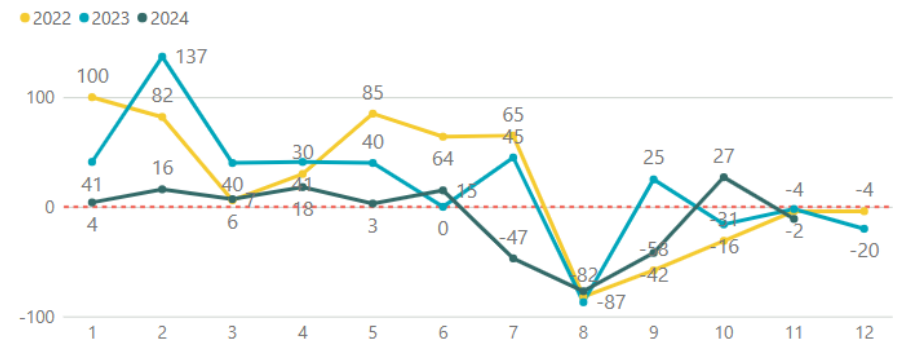
Nettomaahanmuutto, henkilöä



Elävänä syntyneet, henkilöä



Kuntien välinen nettomuutto, henkilöä



Työllisyys kuukausiraportti 11/2024

*12-2024 tietoja ei vielä julkaistu raportin tekohetkellä

